

# **Lilla SULF**

**nr 9**

**Doktoranders syn på handledning**

## Förord

Sveriges Doktorandförening (SDF) är SULFs doktorandsektion. I SDFs verksamhetsplan ingår kartläggning av doktorandernas arbetsmiljö. Som ett led i detta har docent Rune Persson tillsammans med SULFs centrala kansli gjort denna enkätundersökning om doktorandernas syn på handledning. SULF och SDF vill med detta bidra till en diskussion om forskarutbildningen och handledningsfrågor.

En majoritet av de doktorander som svarat är nöjda med den handledning de får och uttalar på olika sätt sin uppskattning.

Det är dock alarmerande att en så stor minoritet inte är nöjda. En tredjedel anser t.ex. att de fått mycket litet eller ganska litet stöd från sin handledare. Nästan hälften anser att de inte fått bra stöd från sin handledare när det gäller att ge litteraturtips eller att strukturera materialet. En fjärdedel ger som sammanfattande betyg på sin handledare (med betygsskalan 1-5) de lägsta betygen 1 och 2. Detta är oroväckande i en relation som normalt varar över flera år och som naturligtvis bör präglas av ömsesidigt goda relationer för att vara fruktbarande.

Den vanligaste kritiken är att handledaren inte har tid. Hälften av doktoranderna träffar sin handledare bara några gånger per termin i samband med avhandlingsarbetet; av dessa vill tre av fyra ha tätare kontakter. Detta står i skarp kontrast till den andra hälften av doktoranderna som träffar sin handledare varje vecka eller flera gånger i månaden och som i nio fall av tio är nöjda med antalet kontakter. Enligt enkäten har också en tredjedel av handledarna mer än sex doktorander att handleda och en tiondel mer än elva.

Det är mot denna bakgrund kanske inte så förvånande att en tredjedel allvarligt funderat på att söka byta handledare - lika många tror dock att institutionen skulle ställa sig negativt till ett sådant byte.

I högskoleförordningen har sedan 1993 föreskrivits att det ska finnas en individuell studieplan för varje doktorand. Det är anmärkningsvärt att bara hälften av doktoranderna har en sådan plan. Dessutom skulle rimligen mycket vara vunnet om handledare och doktorand i början av utbildningen talade igenom vilka ömsesidiga förväntningar de har på varandra. Detta har bara skett i ett fall av tio.

Självfallet bör doktoranden och handledaren ha en god och professionell relation. Citatet på framsidan ger en solskensbild av ett undantag från den regeln. I citatbilagan finns det tyvärr också betydligt mindre soliga exempel.

Doktoranderna i enkäten är valda bland SDFs drygt 4400 medlemmar, där en stor andel är väl etablerade vid sin institution och har en tillfredsställande försörjning. Trots det är alltså en ganska stor minoritet av de som svarat inte nöjda med sin handledning. Det finns därför anledning att förmoda att en än större andel av det totala antalet doktorander är missnöjda med sin handledningssituation.

## Inledning

Ett slumpvis urval på 300 medlemmar i doktorandsektionen tillställdes enkäten per post den 9 februari 1998. Påminnelse nr 1 utsändes den 19 februari och påminnelse nr 2 (med nytt formulär och svarskuvert) den 24 februari. Av dessa har 169 besvarat enkäten, dvs 56 %.

Det finns erfarenhetsmässigt alltid ett visst antal medlemmar som av olika skäl f.n. inte är aktiva och därför inte tycker att enkäten är relevant för dem. Det finns skäl att tro att detta gäller en icke oväsentlig del av dem som formellt tillhör doktorandsektionen. Om man antar att 15 % av denna anledning inte besvarat enkäten blir svarsprocenten istället 66 %. Det visade sig också att en del av de svarande redan avlagt doktorsexamen; i nästan samtliga fall dock relativt nyligen. Även dessa bör ha en väl grundad mening om handledning

Den något lägre svarsfrekvensen, jämfört med tidigare Lilla SULF kan också bero på att ämnet tett sig känsligt. Den stränga anonymitet som iakttagits har kanske bidragit till att svarsfrekvensen ändå blivit tillräcklig för att ge en bild av doktorandernas handledningssituation.

Liksom vid tidigare Lilla SULF har anonymiteten varit total, dvs ingen identitetsbeteckning har funnits på formulären. Förutom att detta förfarande förenklar handläggningen är det också en uppenbar fördel att kunna erbjuda denna totala anonymitet. Nackdelen är att några kan bli irriterade av att få påminnelser när de redan svarat. Påminnelser måste ju nämligen med denna metod gå ut till alla.

De som besvarat enkäten har uppenbarligen varit engagerade i de frågor som enkäten gällt. Det framgår av att nästan alla besvarat de öppna frågorna. Dessa finns, som i tidigare enkäter, återgivna i citatbilagan i rapporten.

Det bör understrykas att **svaren får tolkas försiktigt. De får ses som tendenser.** För att markera osäkerheten i siffermaterialet har **alla procenttal i tabellerna avrundats till jämna fem eller tiotal.** Svaren på de förkodade frågorna som anges i tabellerna bör naturligtvis också ses i sammanhang med de kommentarer som de svarande i övrigt avgivit.

Liksom tidigare har Björn Birath och Susanne Herngren svarat för urvalet och Maj-Britt Hesselgren för utskick av formulär och påminnelser samt för framtagandet av grundtabeller - via SPSS. Rune Persson har svarat för enkätformuläret, för bearbetningen av tabellmaterialet och för rapporten. Denna Lilla SULF ger doktorandernas syn på sin handledare. SULF har tidigare publicerat en skrift om hur handledare ser på sin situation: "Att handleda blivande forskare. Myter och verklighet", SULF:s skriftserie nr 7, 1994.

## Doktoranderna

### Doktoranderna (som svarat) fördelade efter fakultet, ålder och kön

<b>Fakultet</b>	<b>Antal</b>	<b>Procent</b>
Humanistisk	26	15
Medicinsk	14	8
Matematisk-naturvetenskaplig	47	28
Samhällsvetenskaplig	48	28
Teknisk	18	11
Övriga	16	10
<b>Summa</b>	<b>169</b>	<b>100</b>

<b>Ålder</b>	<b>Antal</b>	<b>Procent</b>
-30 år	54	32
31-35 år	57	34
36-40 år	25	15
41 år eller mera	33	19
<b>Summa</b>	<b>169</b>	<b>100</b>

<b>Kön</b>	<b>Antal</b>	<b>Procent</b>
Män	83	49
Kvinnor	86	51
<b>Summa</b>	<b>169</b>	<b>100</b>

### Doktoranderna fördelade efter fakultet och ålder (procent)

<b>Fakultet</b>	-30 år	31-35	36-40	41-
Humanistisk	5	40	15	40
Medicinsk	60	20	15	5
Matematisk- Naturvetenskaplig	40	40	15	5
Samhällsvetenskaplig	25	25	20	30
Teknisk	35	15	5	45

### Doktoranderna fördelade efter fakultet och kön (procent)

<b>Fakultet</b>	Män	Kvinnor
Humanistisk	42	58
Medicinsk	-	100
Matematisk- Naturvetenskaplig	72	28
Samhällsvetenskaplig	48	52
Teknisk	39	61

Bland humanisterna är få under 30 år. Doktorander 41 år eller äldre är inte så vanliga inom medicin eller matematisk-naturvetenskaplig fakultet, men utgör inom övriga fakulteter en tredjedel. Kvinnorna utgör en fjärdedel inom matematisk-naturvetenskaplig fakultet men svarar inom de övriga fakulteterna för cirka hälften av doktoranderna. De 14 doktoranderna inom medicinsk fakultet är alla kvinnor.

De kvinnliga doktoranderna har uppenbarligen i större utsträckning än de manliga besvarat enkäten. Dessa karakteristika i materialet bör naturligtvis beaktas vid tolkningen av resultaten.

## Frågor och svar

### Fråga 1. "Hur gick valet av ditt avhandlingsämne till?"

#### Fakultet (andel i procent)

	Hum	Med	Mat	Samh	Tekn	Samtliga
Fick ämnet tilldelat	10	50	25	5	40	20
Efter diskussion	5	35	30	20	15	20
Fick påverka valet	25	15	40	25	45	30
Jag valde ämne	65	-	5	50	-	30
Summa	100	100	100	100	100	100

Humanister och samhällsvetare uppger oftast att de själva helt och hållet valt sitt avhandlingsämne, medan motsatsen gäller för medicinare och teknologer.

### Fråga 2. "Vilket stöd tycker du att du fått av din handledare?" (procent)

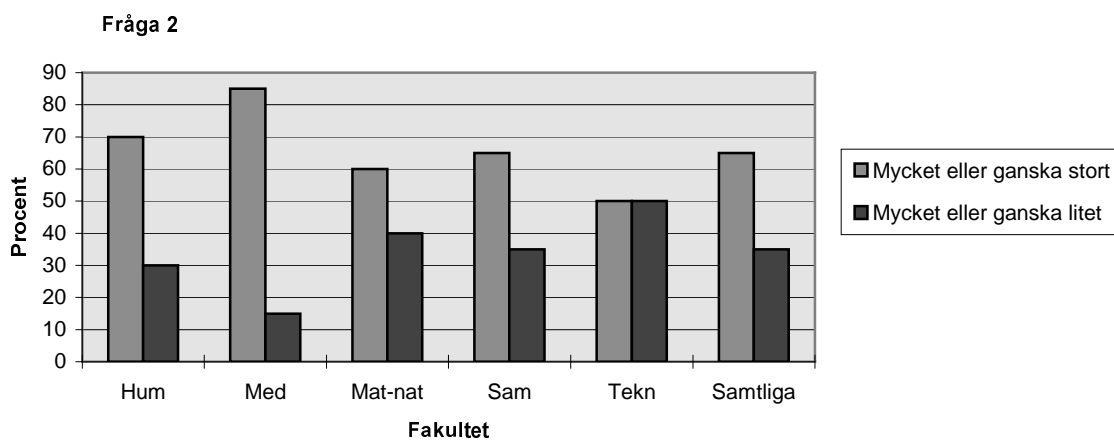
Mycket stort eller  
ganska stort      Mycket litet eller  
ganska litet

#### Fakultet

Humanistisk	70	30
Medicinsk	85	15
Mat-nat	60	40
Samhällsvet	65	35
Teknisk	50	50
Samtliga	65	35

#### Kön

Män	65	35
Kvinnor	60	40
Samtliga	65	35



Det är värt att notera att en tredjedel av de svarande angett att de fått litet stöd eller mycket litet stöd av sin handledare. Med undantag för den lilla gruppen av kvinnliga medicindoktorander, som är uttalat positiva till sin handledare, är skillnaderna i övrigt mellan fakulteterna inte framträdande. Det finns också en tendens att äldre doktorander är mer missnöjda än yngre med sin handledare.

### Fråga 3. "Hur långt har du kommit med din avhandling?"

Doktoranderna i materialet har som regel kommit långt i arbetet på sina avhandlingar. Totalt uppger 63 % att de har hunnit halvvägs eller är i slutfasen med sitt avhandlingsarbete. För medicinarna är den andelen 85 % medan samhällsvetarna ligger lägre, på 48 %.

### Fråga 4. "Vilka är de mest positiva sidorna hos din handledare?"

En klassificering av svar på öppna frågor blir med nödvändighet alltid till en del grundad på subjektiva bedömningar. Med denna reservation ges nedan en sammanställning. Här finns naturligtvis också citatbilagan, där samtliga svar återges.

	<b>Antal</b>
Ämnesmässigt kunnig	37
Uppmuntrande, stödjande, positiv, tror på min förmåga	35
Entusiastisk	17
Idérik	17
Bra kontakter, nätverk	17
Ger mig frihet i arbetet	13
Bra på att språkgranska	10
Har tid	8
Bra på att skaffa pengar	7

### Fråga 5. "Vilka sidor ser du som mera negativa?"

	<b>Antal</b>
Har inte tid	33
Inte kunnig	24
Ointresserad av mitt ämne	14
Passiv	10
Dominant	7
Läser inte manus så noga	5
Pushar för mycket	3
Pushar för litet	3

Att ange positiva respektive negativa sidor kan ses som två sidor av samma mynt och därför behandlas svaren på de två frågorna gemensamt.

Doktoranderna värdesätter uppenbarligen goda ämneskunskaper hos handledarna och nämner detta ofta positivt liksom de också ofta anger det negativt när de anser att handledaren brister i detta avseende. En vanlig anmärkning mot handledarna är att de inte ägnar tillräcklig tid åt doktorandens arbete. Få anger det som ett karaktäristikum för sin handledare att de ger doktoranden tillräcklig tid.

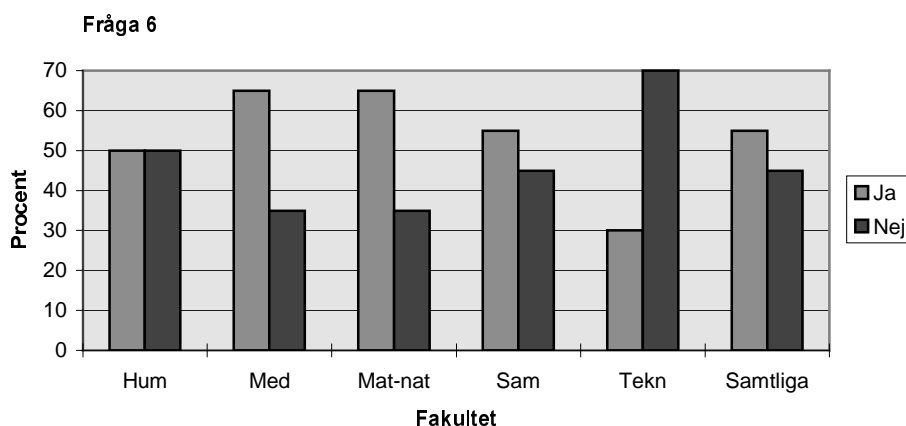
För värdesättningen av handledaren spelar det uppenbarligen stor roll att denne är positiv och stödjande, inte passiv och oengagerad vilket nämns som negativa sidor. En särskild eloge tycks man ge handledare som är entusiastiska och idérika.

Man kan kanske sammanfatta doktorandernas bedömning av sin handledares positiva och mera negativa sidor så att de framförallt ser till handledarens instrumentella yrkesroll - de skall vara kunniga och hjälpa till att föra fram en avhandling. Är de dessutom allmänt positiva och stödjande uppskattas detta, liksom uttalande som att de är glada, trevliga, humoristiska etc. Flera har dock gett ganska beska kommentarer om handledarens sätt, men stannar ändå vid en positiv bedömning, sannolikt just därför att handledaren haft förmågan att aktivt föra fram avhandlingsarbetet.

#### Fråga 6. "Har du själv fått välja handledare?" (procent)

	Ja	Nej
<b>Fakultet</b>		
Humanistisk	50	50
Medicinsk	65	35
Mat-nat	65	35
Samhällsvet	55	45
Teknisk	30	70
Samtliga	55	45

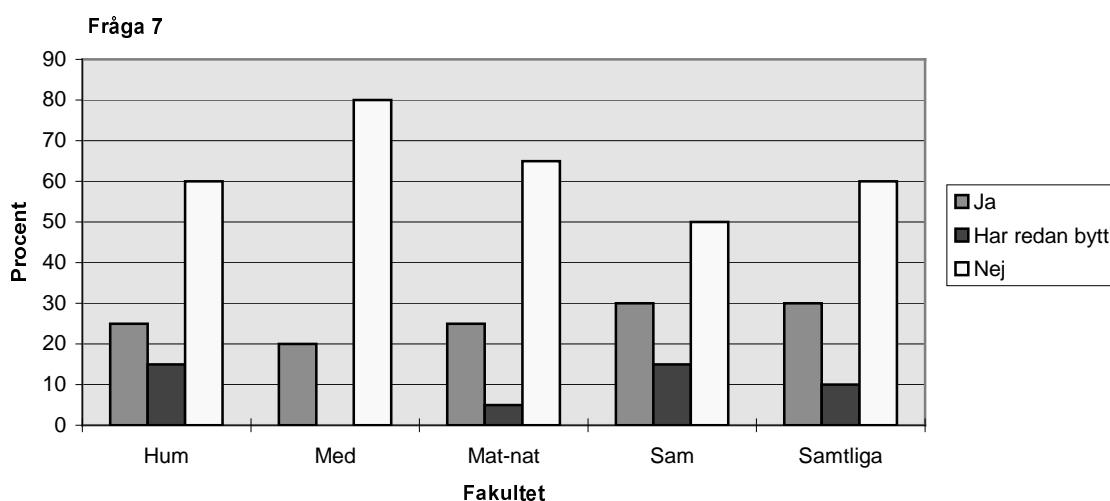
Hälften anger att de själva fått välja sin handledare. Bland naturvetare och teknologer påpekas dock ibland att denna frihet har starka begränsningar. Vid flera institutioner finns ett begränsat antal handledare och väljer man att doktorera där så får man ta den handledare som finns. Alternativet kan drastiskt annars bli att byta institution.



**Fråga 7. "Har du någon gång allvarligt funderat på att byta handledare?"**

	Ja	Har bytt	Nej
<b>Fakultet</b>			
Humanistisk	25	15	60
Medicinsk	20	-	80
Mat-nat	25	5	65
Samhällsvet	30	15	50
Teknisk	40	10	50
<u>Samtliga</u>	<u>30</u>	<u>10</u>	<u>60</u>
<b>Kön</b>			
Män	25	10	65
Kvinnor	30	15	55
<u>Samtliga</u>	<u>30</u>	<u>10</u>	<u>60</u>

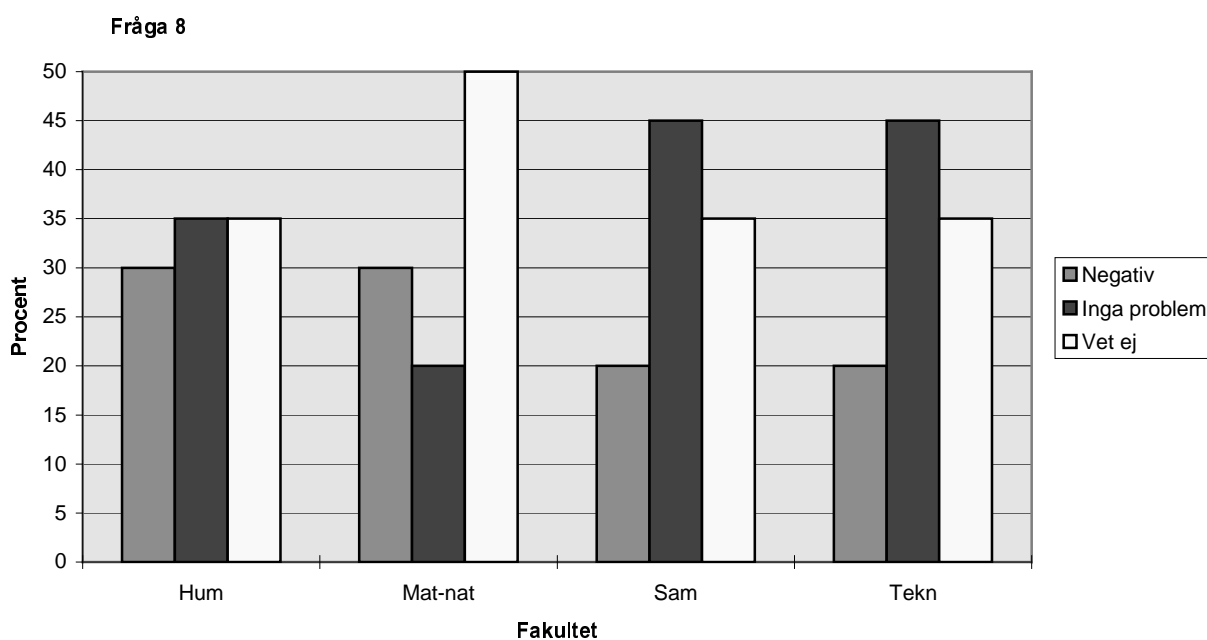
Anm. "Ja" innefattar såväl alternativen "ganska ofta" som "någon gång".



Det är som synes doktoranderna inom teknisk och samhällsvetenskaplig fakultet som oftast funderat på att byta handledare. Det är också de kvinnliga doktoranderna som haft sådana funderingar, liksom det oftare än männen redan har bytt handledare.

**Fråga 8. "Hur tror du man på institutionen ser på detta att byta handledare?"**

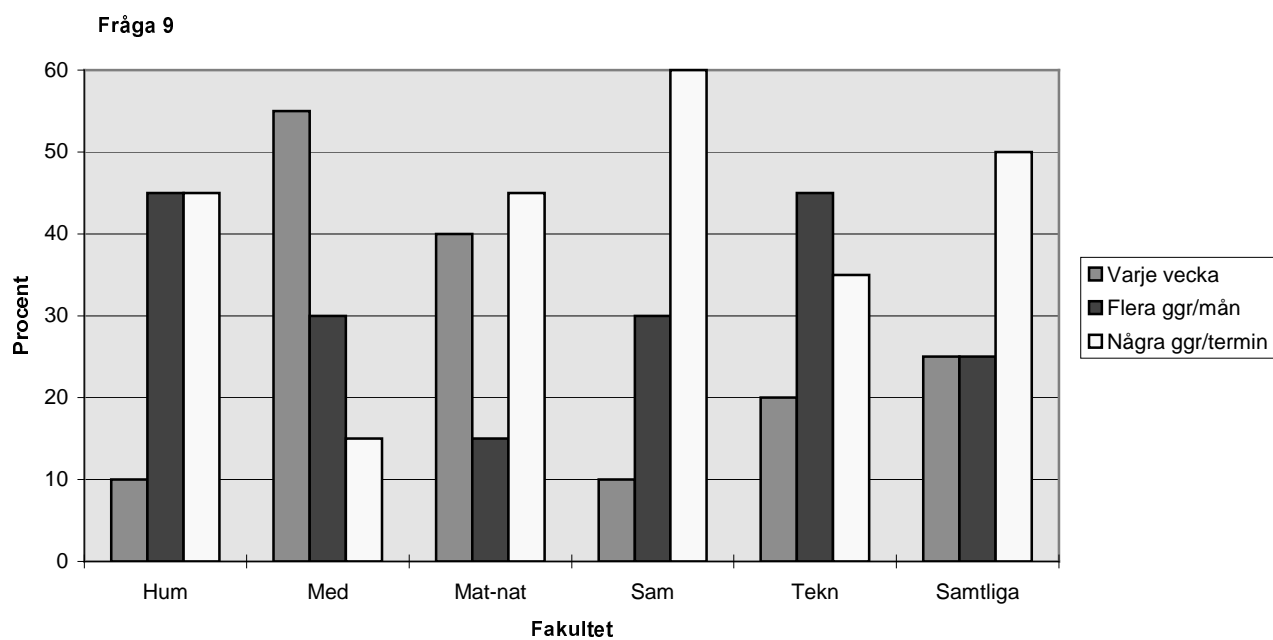
	Negativ	Inga problem	Vet ej
<b>Fakultet</b>			
Humanistisk	30	35	35
Medicinsk	.	.	.
Mat-nat	30	20	50
Samhällsvet	20	45	35
Teknisk	20	45	35
<u>Samtliga</u>	<u>30</u>	<u>30</u>	<u>40</u>



En tredjedel uppger att de tror att institutionen ser negativt på att en doktorand byter handledare. Doktorander inom samhällsvetenskaplig och teknisk fakultet uppger oftare än doktorander inom matematisk-naturvetenskaplig fakultet att de tror att det inte skulle medföra något problem att byta handledare.

**Fråga 9. Hur ofta träffar du din handledare (när det gäller avhandlingsarbetet)?"**

	Varje vecka	Flera ggr/mån	Några ggr/termin
<b>Fakultet</b>			
Humanistisk	10	45	45
Medicinsk	55	30	15
Mat-nat	40	15	45
Samhällsvet	10	30	60
Teknisk	20	45	35
Samtliga	25	25	50
<b>Ålder</b>			
-30 år	35	30	35
31-35 år	25	30	45
36-40 år	15	15	70
41 år eller äldre	5	25	75
Samtliga	25	25	50
<b>Kön</b>			
Män	25	25	50
Kvinnor	20	25	55
Samtliga	25	25	50



Det vanligaste svaret är att man träffar sin handledare några gånger per termin (när det gäller avhandlingsarbetet). Bland humanister och samhällsvetare är det ovanligt att man har en sådan kontakt så ofta som varje vecka.

Det synes också som åldern spelar in. Äldre doktorander ser mera sällan sin handledare. Naturligtvis växlar kontaktfrekvensen med den fas som avhandlingsarbetet är inne i, men detta har inte varit möjligt att kartlägga här.

**Fråga 10 "Skulle du vilja träffa din handledare oftare?"**

	<b>Ja</b>	<b>Nej</b>
<b>Fakultet</b>		
Humanistisk	50	50
Medicinsk	35	65
Mat-nat	40	60
Samhällsvet	45	55
Teknisk	40	60
Samtliga	40	60

<b>Ålder</b>		
-30 år	25	75
31-35 år	40	60
36-40 år	65	35
41 år eller äldre	55	45
Samtliga	40	60

<b>Kön</b>		
Män	40	60
Kvinnor	45	55
Samtliga	40	60

<b>Träffar handledaren*</b>		
Varje vecka	10	90
Flera ggr/mån	10	90
Några ggr/termin	75	25
Samtliga	40	60

\*) Enligt svaren på fråga 9

Naturligtvis är det få som är missnöjda bland dem som träffar sin handledare flera gånger i månaden eller varje vecka. Det är däremot tydligt att de som träffar handledaren endast några gånger per termin oftast vill ha tätare kontakter.

Sammantaget skulle nästan hälften av doktoranderna vilja träffa sin handledare oftare.

**Fråga 11. En handledare kan stödja på olika sätt. Vad gäller för relationen mellan dig och din handledare? Sätt kryss i tabellen nedan."**

#### **Humanistiskt fakultet**

	<b>Bra stöd</b>	<b>Inte så bra</b>	<b>Inte aktuellt</b>
Ger litteraturtips	55	30	15
Strukturerar materialet	55	40	5
Ordnar internationella kontakter	35	40	25
Ordnar ekonomiskt stöd	25	40	35
Ger mig personligt stöd	75	20	5

#### **Medicinsk fakultet**

	<b>Bra stöd</b>	<b>Inte så bra</b>	<b>Inte aktuellt</b>
Ger litteraturtips	70	20	10
Strukturerar materialet	70	30	-
Ordnar internationella kontakter	45	45	10
Ordnar ekonomiskt stöd	95	5	-
Ger mig personligt stöd	85	15	-

#### **Matematisk-naturvetenskaplig fakultet**

	<b>Bra stöd</b>	<b>Inte så bra</b>	<b>Inte aktuellt</b>
Ger litteraturtips	35	50	15
Strukturerar materialet	40	45	15
Ordnar internationella kontakter	45	30	25
Ordnar ekonomiskt stöd	70	15	15
Ger mig personligt stöd	45	40	15

#### **Samhällsvetenskaplig fakultet**

	<b>Bra stöd</b>	<b>Inte så bra</b>	<b>Inte aktuellt</b>
Ger litteraturtips	40	45	15
Strukturerar materialet	45	40	15
Ordnar internationella kontakter	40	40	20
Ordnar ekonomiskt stöd	55	25	20
Ger mig personligt stöd	50	35	15

**Teknisk fakultet**

	<b>Bra stöd</b>	<b>Inte så bra</b>	<b>Inte aktuellt</b>
Ger litteraturtips	50	40	10
Strukturerar materialet	40	60	-
Ordnar internationella kontakter	50	50	-
Ordnar ekonomiskt stöd	60	30	10
Ger mig personligt stöd	70	20	10

**Män**

	<b>Bra stöd</b>	<b>Inte så bra</b>	<b>Inte aktuellt</b>
Ger litteraturtips	40	45	15
Strukturerar materialet	45	40	15
Ordnar internationella kontakter	40	35	25
Ordnar ekonomiskt stöd	60	25	20
Ger mig personligt stöd	55	35	10

**Kvinnor**

	<b>Bra stöd</b>	<b>Inte så bra</b>	<b>Inte aktuellt</b>
Ger litteraturtips	50	40	10
Strukturerar materialet	45	45	10
Ordnar internationella kontakter	40	40	20
Ordnar ekonomiskt stöd	55	25	20
Ger mig personligt stöd	60	25	15

**Samtliga**

	<b>Bra stöd</b>	<b>Inte så bra</b>	<b>Inte aktuellt</b>
Ger litteraturtips	45	40	15
Strukturerar materialet	45	45	10
Ordnar internationella kontakter	40	40	20
Ordnar ekonomiskt stöd	55	25	20
Ger mig personligt stöd	55	30	15

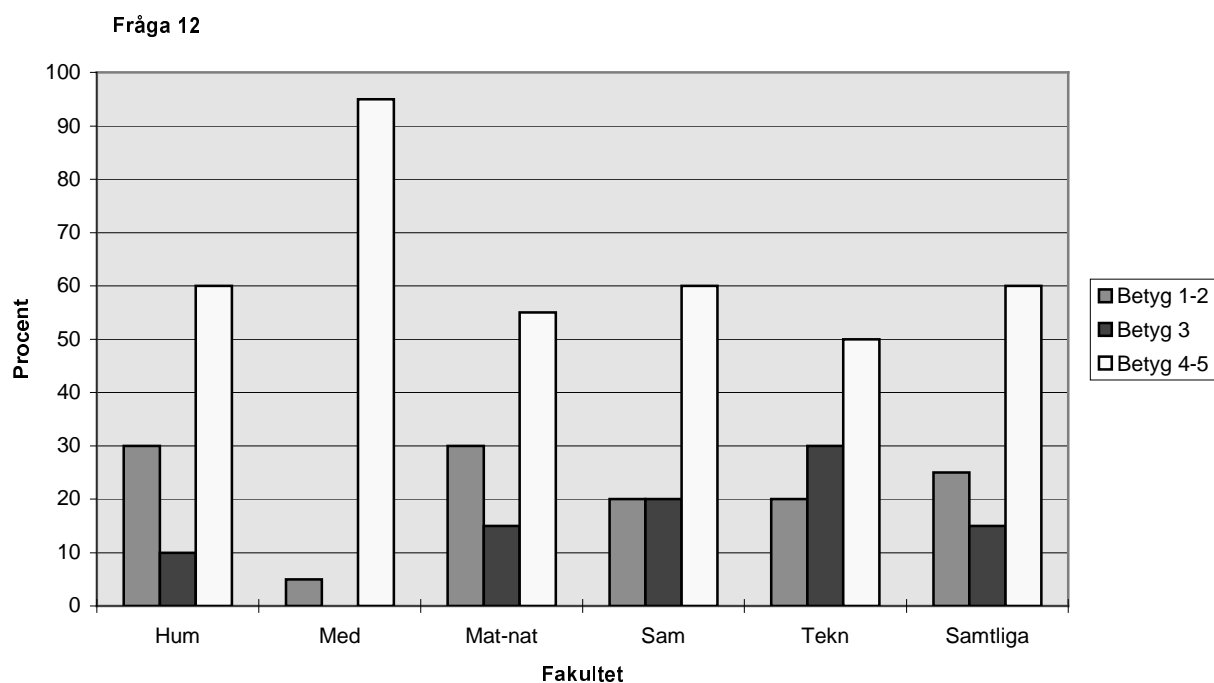
Det är en betydande andel av doktoranderna, 40 %, som anser att de inte fått så bra stöd av sin handledare när det gäller litteraturtips, att strukturera materialet eller att ordna internationella kontakter. Man är mera positiv när det gäller handledarnas insatser för att ordna ekonomiskt stöd, undantagandes humanisterna där ett flertal är missnöjda, och att ge personligt stöd.

**Fråga 12. "Om du sätter ett sammanfattande betyg på din handledare. Vad blir det?"  
(5 högst - 1 lägst)**

	1-2	3	4-5	Medelbetyg
<b>Fakultet</b>				
Humanistisk	30	10	60	3,4
Medicinsk	5	-	95	4,0
Mat-nat	30	15	55	3,3
Samhällsvet	20	20	60	3,5
Teknisk	20	30	50	3,5
Samtliga	25	15	60	3,5

<b>Ålder</b>				
-30 år	15	15	70	3,7
31-35 år	25	15	60	3,4
36-40 år	30	15	55	3,4
41 år eller äldre	35	20	45	3,1
Samtliga	25	15	60	3,5

<b>Kön</b>				
Män	25	15	60	3,4
Kvinnor	25	15	60	3,5
Samtliga	25	15	60	3,5



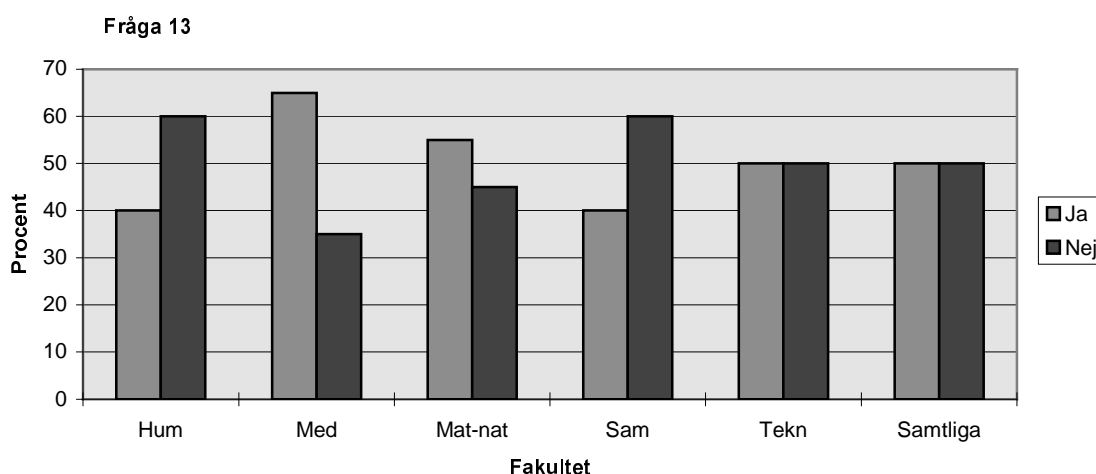
Med den nära relation som råder mellan handledare och doktorand kan man kanske förvänta att doktoranden - även om han/hon inte är helt positiv - ändå ger ett någorlunda betyg, i varje fall en trea. Det är därför anmärkningsvärt att så många som en fjärdedel av alla doktoranderna ger ett direkt underkänt betyg till den handledare de nu har. Detta gäller inom alla fakulteter med undantag för medicinerna. Det tycks också vara så att andelen som utdelar ett sådant underbetyg är större ju äldre doktoranderna är. Däremot finns ingen tydlig könsskillnad.

**Fråga 13. "Har det fastställts en individuell studieplan för din forskarutbildning?"**

	Ja	Nej
<b>Fakultet</b>		
Humanistisk	40	60
Medicinsk	65	35
Mat-nat	55	45
Samhällsvet	40	60
Teknisk	50	50
<b>Samtliga</b>	<b>50</b>	<b>50</b>

	Ja	Nej
<b>Ålder</b>		
-30 år	55	45
31-35 år	40	60
36-40 år	30	70
41 år eller äldre	60	40
<b>Samtliga</b>	<b>50</b>	<b>50</b>

	Ja	Nej
<b>Kön</b>		
Män	50	50
Kvinnor	45	55
<b>Samtliga</b>	<b>50</b>	<b>50</b>



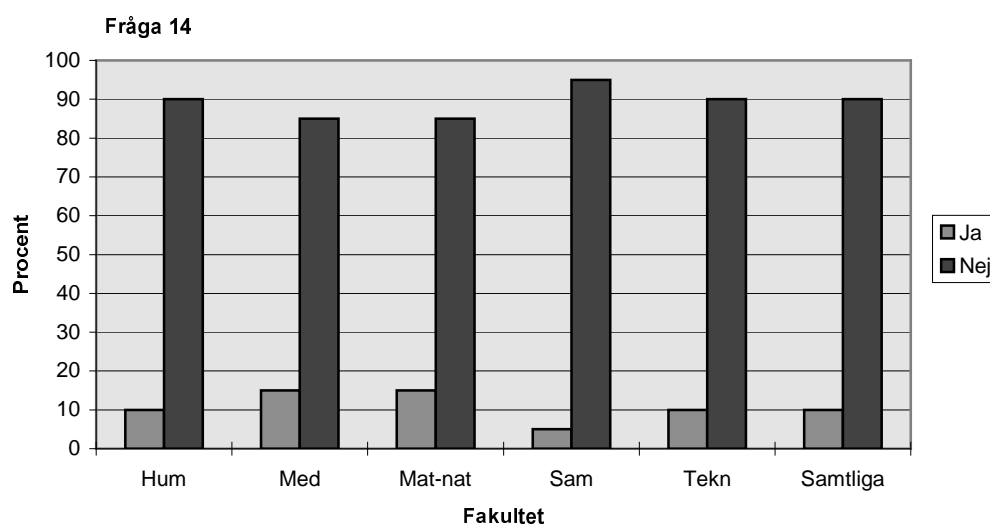
För ungefär hälften av doktoranderna har ingen individuell studieplan fastställts. Det bör observeras att det sedan 1993 är föreskrivet i högskoleförordningen att en individuell studieplan ska fastställas för varje doktorand.

**Fråga 14. "Talade handledaren och du igenom vilka ömsesidiga förväntningar ni hade på varandra när handledningen började?"**

	Ja	Nej
<b>Fakultet</b>		
Humanistisk	10	90
Medicinsk	15	85
Mat-nat	15	85
Samhällsvet	5	95
Teknisk	10	90
<u>Samtliga</u>	<u>10</u>	<u>90</u>

<b>Ålder</b>	Ja	Nej
-30 år	10	90
31-35 år	10	90
36-40 år	10	90
41 år eller äldre	15	85
<u>Samtliga</u>	<u>10</u>	<u>90</u>

<b>Kön</b>	Ja	Nej
Män	10	90
Kvinnor	10	90
<u>Samtliga</u>	<u>10</u>	<u>90</u>



Det är uppenbarligen ovanligt att handledare och doktorand talat igenom vilka förväntningar man har på varandra innan handledningen påbörjas. Särskilt gäller detta inom samhällsvetenskaplig fakultet.

**Fråga 15. "Hur många handleder din handledare förutom dig?"**

Det har ibland nämnts att en handledare inte bör handleda mer än 6 doktorander. I detta material är det dock en tredjedel av de svarande som uppger att deras handledare svarar för mer än 6 doktorander. En tiondel anger att deras handledare har 11 eller flera doktorander att handleda. Som framgår av tabellen nedan är det humanisterna som uppger att deras handledare har flest doktorander att handleda.

	<b>Medelvärde</b>	<b>Median</b>
<b>Fakultet</b>		
Humanistisk	8,2	6,0
Medicinsk	4,1	3,0
Mat-nat	3,6	3,0
Samhällsvet	6,4	4,0
Teknisk	4,5	4,0
Övriga	5,9	4,0
<u>Samtliga</u>	<u>5,4</u>	<u>4,0</u>

**Fråga 16. "Skulle relationen handledare/doktorand kunna vara utformad på ett annat sätt än idag?"**

Här redovisas också svaren på den avslutande frågan i enkäten: **"Skriv gärna här andra synpunkter du kan ha på relationen doktorand/handledare, på forskarutbildningen och på SULF."**

Åtskilliga av de svarande tar tillfället i akt och beskriver hur de på olika sätt stött på svårigheter i sin forskarutbildning. Svaren är inte så lätta att klassificera. Det är dock fyra förslag som återkommer oftast.

1. Önskemål om en fastare struktur på forskarutbildning

Härunder finns också mera specificerade förslag om hur ofta man bör träffa sin handledare, att en regelbunden avrapportering skall ske, att det åligger handledare och institution att tillse att avhandlingsarbetet löper enligt planerna etc.

2. Tillgång till mer än en handledare - en handledargrupp

Ibland specificeras detta till att det bör finnas tillgång till någon helt utanförstående som ibland kan anlitas och som kan ge synpunkter på arbetet. Någon ser dock problem för doktoranden om de olika handledarna har skilda uppfattningar.

3. Relationen mellan handledare/doktorand skall vara mera jämlik

Synpunkten framförs - ibland med visst eftertryck - men utan att några mera konkreta förslag ges hur man skall uppnå detta.

4. Utbildning av handledare

## **CITATBILAGA**

**FRÅGA 4 Vilka är de mest positiva sidorna hos din handledare?****Humanistisk fakultet**

"Allmänt uppmuntrande" (Kvinna, 41 år eller äldre)

"Ambitiös, konstruktiv, entusiastisk" (Man, 36-40 år)

"Analytisk. Förstående" (Kvinna, 41 år eller äldre)

"Begåvning, intresse, blick för väsentligheter, stort förtroende för ens förmåga" (Kvinna, 36-40 år)

"Erfarenhet" (Man, 41 år eller äldre)

"Förmåga att se de stora linjerna i dispositionen. Lyfta fram "frågan" även i analysen. Precisera många resonemang. Förmåga att uppmuntra mig; tro på arbetet!" (Kvinna, 31-35 år)

"Han håller tyst om mina resultat och "skvallrar" inte. Han ser strukturer i mitt språk, rättar fel och stöttar det positiva. han låter mig utvecklas i frihet; har fått stöd sista året. " (Kvinna, 41 år eller äldre)

"Han låter mig jobba i min egen takt" (Kvinna, 31-35 år)

"Handledare 1: den som fungerat längst. Ett gott stöd i slutet, när jag redan hade skrivit hela lic-avhandlingen. Läste och kommenterade. Stressade mig inte. Vänlig. Handledare 2: Aktiv, intresserad" (Kvinna, 36-40 år)

"Inspirationskälla" (Man, 36-40 år)

"Kompetent, erfaren, hjälpsam" (Hum, Man, 31-35 år)

"Kritisk" (Man, 31-35 år)

"Kunnande och noggrannhet" (Man, 31-35 år)

"När man pressar honom fungerar han bra och är både stödjande och positiv" (Kvinna, 41 år eller äldre)

"Organiserad" (Man, 41 år eller äldre)

"Professionellt hållning, uppmuntrande, ser helheten, integritet samt mycket lärd + engagerad" (Kvinna, 31-35 år)

"Ständigt uppmuntrande; man känner att han litar på att det kommer att gå vägen - även om man som avhandlingsskrivare ibland är tveksam" (Kvinna, 31-35 år)

"Ämneskompetent, metodisk och logisk. När jag lämnar material till honom för synpunkter tar han del av det snabbt och grundligt" (Kvinna, 36-40 år)

"Öppen, rättvis, relativt rak/ärlig, "pappa"- roll istället för en problematisk "snuskhummer", ärligt superintresserad av mitt forskningsintresse, krävande och kunnig ( Kvinna, 31-35 år)

"Enormt engagemang, mycket stöd, stort kunnande, mycket hjälp" (Kvinna, 31- 35 år, )

"Språkgranskningen" (Kvinna, 41 år eller äldre, )

### **Medicinsk fakultet**

"Att som i mitt fall ha två handledare med olika inriktningar" (Kvinna, 31-35 år)

"Entusiastisk, inspirerande, närvarande" (Kvinna, 26 -30 år)

"Entusiastisk, stor tillgänglighet" (Kvinna, 26-30 år)

"Ger frihet och ansvar åt doktoranden. Hjälpsam, glad och positiv" (Kvinna, 26-30 år)

"Har många idéer" (Kvinna, 31-35 år)

"Hon engagerar sig, tar sig tid även om hon är stressad. Är målmedveten och resultatriktad. Jag får jobba självständigt. Hon uppmuntrar när det behövs och inte behövs" (Kvinna, 31-35 år)

"Initialt positiv. Ville knyta mina kliniska kunskaper och erfarenhet av bl.a. läkemedelsprovning till fakulteten" (?, 41 år eller äldre)

"Kunnig, hjälpsam, trevlig samt far till mina tre barn" (Kvinna, 36-40 år)

"Lugn, sansad, lätt att prata med" (Kvinna, 26-30 år)

"Mina tre handledares ( 1 huvud + 2 biträdande) positiva sidor: Analytiska. Hjälpsamma. Verbala" (Kvinna, 26-30 år)

"Mycket öppen och positiv till olika forskningsvinklingar av projektet, men framförallt mycket kunnig i området med förmåga och lust att vidarebefordra kunskap" (Kvinna, 26-30 år)

"Positiv, uppmuntrande, "Närvarande" ( Kvinna, 26-30 år)

"Ämnesteoritiskt kompetent, kreativ, idéspruta" (Kvinna, 26-30 år)

"Bra forskare. Välorganiserad. Passar tid. Går alltid att fråga" (Kvinna, 41 år eller äldre)

### **Matematisk-naturvetenskaplig fakultet**

"Han lyssnar, svarar på frågor. Ställer upp, ger bra litteraturtips" (Man, 31.-35 år)

"Han ställer alltid upp om jag behöver hjälp och ber om det" (Kvinna, 31-35 år)

"Initiativrik, positiv" (Man, 26-30 år)

"Att han har bra internationella kontakter" ( Kvinna, 31-35 år)

"Bra vetenskaplig kunskap. Bra att resonera med" (Man, 26-30 år)

"Datorintresserad" (Man, 31-35 år)

"Duktig på att - skaffa pengar - skriva artiklar" (Man, 31-35 år)

"Engagemanget" (Man, 36-40 år)

"Engagerad i ämnet - kan mycket" (Kvinna, 36-40 år)

"Engagerad, kunnig i ämnesområdet Stort nationellt och internationellt nätverk" (Kvinna, 31-35 år)

"Finansiellt stöd" (Kvinna, 31-35 år)

"Ger fria händer" (Man, 31-35 år)

"Ger stort stöd. Uppmuntrar till egna idéer och försök. Tar sig alltid tid att diskutera resultat, idéer och problem" (Kvinna, 26-30 år)

"Han ger stort utrymme för eget ansvar. Han är mycket bra på att ordna pengar och kontakter" (Kvinna, 36-40 år)

"Han ger väldigt bra stöd på ett sätt som gör doktoranderna självständiga. Vi har mycket givande diskussioner om vår forskning, Han har sett till att vi får resa till konferenser och gjort klart för oss att vi måste delta aktivt i dem också" (Man, 26-30 år)

"Han lyssnar gärna" (Man, 31-35 år)

"Han är duktig på att skriva och lämnar därmed bra kommentarer på mina papper - han gör det mycket snabbt också. Han tar sig tid om man vill ha hjälp och råd. Han tror på mig och på att jag går i land med avhandlingen" (Kvinna, 36-40 år)

"Hans kreativitet och möjlighet att se lösningar" (Man, 31-35 år)

"Hon är positiv, engagerad, öppen för idéer. Diskuterar gärna, prestigelös" (Kvinna, 26-30 år)

"I samma korridor. Mycket diskussion om mitt arbete. Lyssnar på mina egna idéer. Hjälper mig och stöder att jag får kontakt med andra forskare och arbetsgrupper" (Kvinna, 31-35 år)

"Idérikedom, drivkraft" (Man, 31- 35 år)

"Idéer. Allmänt insatt också i relaterade ämnen, ger stöd till doktorander men ställer också höga krav" (Man, 36-40 år)

"Inga" (Man, 31-35 år)

"Intresserad, kunnig, kontakter" (Man, 26-30 år)

"Kreativ, alltid tillgänglig" (Man, 26 -30 år)

"Kreativ, positiv, visionär" (Man, 31 -35 år)

"Kunnig, erfaren, tar sig tid trots att han är upptagen"(Kvinna, 26-30 år)

"Kunskap. Idéer. Stöd" (Man, 26-30 år)

"Lojaliteten mot avdelningen och doktoranderna" (Man, 26-30 år)

"Lyssnar alltid. Tar sig tid. Uppmuntrar till nya idéer. Jag får göra som jag vill" (Man, 26-30 år)

"Lyssnar, är öppen, informell, lägger sig inte i onödan" (Man, 26-30 år)

"Man får taga egna initiativ" ( Man, 26-30 år)

"Mycket duktig i ämnet och mycket duktig kritiker på uppsatser" (Man, 41 år eller äldre)

"Noggrannhet. Engagemang" (Man, 26-30 år)

"Positiv attityd" (Man, 31-35 år)

"Positiv, lämnar öppet för egna initiativ. Mycket kontakter utåt" (Man, 41 år eller äldre)

"Saknas" (Man,31 -35 år)

"Stor fantasi. Goda kontakter" (Kvinna, 26-30 år)

"Stor fälterfarenhet" (Man, 31-35 år)

"Stor kunnighet i ämnesområdet" (Man, 36-40 år)

"Stort kunnande" (Man, 31-35 år)

"Tar sig alltid tid. Alltid glad. Mkt kunnig" (Man, 18-25 år)

"Kunnig, välstrukturerad" (Man, 36-40 år)

"Drivande. Kontakter" (Kvinna, 26-30 år)

"Positiv (trevlig) Uppriktig" (Man, 31 -35 år, )

### **Samhällsvetenskaplig fakultet**

"Kan sätta sig in i andras position/perspektiv och diskutera utifrån även om han inte håller med om allt" ( Man, 41 år eller äldre)

"Klok (handledare 2)" (Man, 26-30 år)

"Att han tvingar mig inte till att jobba hårdare" (Man, 41 år eller äldre)

"Bred kunskap, förtroende för mig, öppen, villig att engagera sig" (Kvinna, 31-35 år)

"Breda och djupa ämneskunskaper" (Man, 41 år eller äldre)

"Bredden i kunskaper. Uppmuntrar till resultat" (Man, 31-35 år)

"Drivande (handledare 1)" (Man, 31-35 år)

"Entusiasmerande" (Kvinna, 26-30 år)

"Entusiastisk. Vänlig" (Man, 31-35 år)

"Han har brytt sig om min ekonomiska situation. Han har bra internationella kontakter och arbetar hårt för att dela dem med sina doktorander. Han är mycket hjälpsam och nyttig i denna slutfas av min avhandling" (Kvinna, 26-30 år)

"Han har på ett mkt bra sätt presenterat mig för forskarsamhället (konferenser, kurser utomlands etc)" (Man, 31- 35 år)

"Han har rutin på att handleda doktorander. Han har sett många avhandlingar släppta fram till slutseminarium och kan med små korta kommentarer peka på vad som är nödvändigt att göra i varje fas. Min handledare har anpassat sig till min självständiga stil - han är känd för att vara en tämligen styrande och dominant handledare men ger mig fria händer och är mycket schysst" (Kvinna, 26-30 år)

"Han var mycket artig och vänlig" (Man, 41 år eller äldre)

"Han är engagerad och tar sig tid" (Man, 41 år eller äldre)

"Han är positiv och uppmuntrande men mindre kunnig om mitt ämne" (Kvinna, 36- 40 år)

"Han är strategisk. Bra på att skaffa projektpengar. Har många kontakter. God talare. En fixare." (Kvinna, 36-40 år)

"Har auktoritet i forskarvärlden" (Kvinna, 36-40 år)

"Har ett bra kontaktnät (Man, 41 år eller äldre)

"Har respekt för mina åsikter, låter mig arbeta självständigt, ställer tydliga och regelbundna krav på 'avrapportering'" (Kvinna, 26-30 år)

"Hjälpsam, idérik, outtröttlig, socialt lättsam, kunnig inom ett brett område" (Man, 36-40 år)

"Hon respekterar mig och mitt arbete/forskning. Uppmuntrande" (Kvinna, 31-35 år)

"Hygglig, förstående" (Man, 36-40 år)

"Intresserad" (Man, 26-30 år)

"Intresserad av mitt ämne. Engagerad, bjuder på sig själv. Tar sig tid" (Kvinna, 31-325 år)

"Intresserad, entusiastisk, kritisk på ett konstruktivt sätt" (Kvinna, 26-30 år)

"Jag har två handledare. Båda är lyhörda och prioriterar sin handledning före många andra uppgifter" (Man, 41 år eller äldre)

"Klar strukturavgränsning" (Kvinna, 41 år eller äldre)

"Kompetent. Ej kontrollbehov" (Kvinna, 31-35 år)

"Konstruktiv i sin kritik; välorienterad i litteraturen och bra på att ge litteraturtips, särskilt i början av ett projektarbete; prestigefri - erkänner när något ligger utanför hans specialistkompetens och hänvisar till andra" (Kvinna, 36-40 år)

"Lojal, vågar säga ifrån, engagerad, håller kontakt" (Man, 26-30 år)

"Läser allt noga. Har alltid sett till att pengar finns" (Man, 31-35 år)

"Läser oerhört noggrant och ger noggranna kommentarer. Gedigen teoretisk kunskap" (Kvinna, 31-35 år)

"Noggrann, metodkunnig" (Man, 41 år eller äldre)

"Noggrannhet. Ger mig självständighet" (Man, 18-25 år)

"Omfattande kunskaper. Uppmuntrande" (Man, 31-35 år)

"Relativt bra på att ge ekonomiskt stöd i början" (Kvinna, 26-30 år)

"Stor erfarenhet av avhandlings- och forskningsarbete. Mycket gott omdöme" (Kvinna, 31-35 år)

"Struktur" (Kvinna, 31-35 år)

"Ställer krav på resultat" (Man, 26-30 år)

"Stödande, Juste, Trevlig" (Man, 41 år eller äldre)

"Sökandet av pengar" (Kvinna, 31-35 år)

"Tar sig tid. Stöttar. Förstår hur viktiga de 'egna frågorna' är" (Kvinna, 36-40 år)

"Trevlig" (Man, 36-40 år)

"Tålmodig, lugn" (Man, 41 år eller äldre)

"Uppmuntrande" (Kvinna, 41 år eller äldre)

"Uppriktighet" (Kvinna, 41 år eller äldre)

"Ämneskunskaper och den internationella förankringen" (Kvinna, 41 år eller äldre)

"Är mycket entusiasmerande, bra i 'idékläkningsstadiet', generös med idéer och 'feedback'. En mycket vänlig och trevlig person" (Man, 31-35 år)

"Ärlig, mycket kunnig" (Man, 41 år eller äldre)

"Kompetent, entusiastisk" (Kvinna, 18- 25 år,)

"Positiv inställning" (Man, 41 år eller äldre)

### **Teknisk fakultet**

"Finns alltid till hands" (Kvinna, 18-25 år)

"Bryr sig" (Man, 26-30 år)

"Driver på" (Kvinna, 31-35 år)

"Duktig på undervisning" (Kvinna, 26-30 år)

"Han har idéer och ett stort kontaktnät" (Man, 26 -30 år)

"Hans kontaktnät och att se mina "resultat" i ett större perspektiv" (Kvinna, 26-30 år)

"Har kontaktnät" (Man, 31-35 år)

"Jag är inne på min andra handledare nu sedan 6 månader. Och byte efter ca 3 års arbete; Handledare 1: allmänt trevlig och social handledare. Handledare 2: Kompetent, har bra kontaktnät" (Kvinna, 26-30 år)

"Kunnig. Många kontakter, intresserad" (Kvinna, 26-30 år)

"Låter mig prova egna idéer" (Man, 18-25 år)

Lätt att prata med, har många idéer" (Man, 26-30 år)

"Personligt stöd" (Kvinna, 31-35 år)

"Tar sig tid att diskutera problem i avhandlingsarbetet. Mycket kompetent inom forskningsområdet" (Kvinna, 26-30 år)

"Trevlig" (Kvinna, 31-35 år)

"Trevlig, lovar ej mer än han kan hålla. Ger doktoranderna stor frihet och självständighet. Bra nätverk" (Kvinna, 26-30 år)

"Vetenskaplig kompetens. Öppenhet. Vilja att stödja" (Man, 36-40 år)

"Energisk" (Man, 18-25 år, )

## SLU

"1) Går bra ihop med mig 2) Vetenskapligt kompetent, skriver bra 3) Tar sig tid" (Kvinna, 31-35 år)

"Kunnig (huvudhandledaren). Kunnig, engagerad (bitr. handledare)" (Man, 31-35 år)

"Låter mig disponera min egen tid" (Kvinna, 31-35 år)

"Mycket vetenskapligt stringent och duktig på att skriva artiklar, vilket jag har lärt mig av" (Kvinna, 31-35 år)

"Positiv, arbetsam, kunnig i ämnet" (Man, 26-30 år)

"Fungerar bra som bollplank, kreativ" (Man, 31-35 år)

"Har en positiv inställning" (Kvinna, 31-35 år)

### Fråga 5 Vilka sidor ser du som mera negativa?

#### Humanistisk fakultet

"Att man måste pressa honom ( och det lär man sig) och att han är så socialt handikappad" (Kvinna, 41 år eller äldre)

"Brist att inte läsa texten så nära, att upptäcka motsägande eller intetsägande formuleringar" (Kvinna, 31-35 år)

"Det stora förtroendet kan ibland övergå till att man blir lämnad alltför ifred, för lite konkret handledning" (Kvinna, 36-40 år)

"Dominant och ointresserad, oengagerad då mina åsikter divergerar från handledarens" (Kvinna, 41 år eller äldre)

"Dålig organisation" (Man, 36-40 år)

"Dåligt stöd före slutfasen" (Man, 31-35 år)

"En tendens till att vilja dominera" (Kvinna, 31-35 år)

"Han har ibland låtit manus bli liggande i långa perioder utan att läsa. Han har ibland flyttat handledningstider i sista minuten. Brist på empati och inlevelse. Ointresse för nya tankegångar. Han har väntat sig att mina forskningsresultat skall bekräfta hans egna teser. Ej förutsättningslös syn" (Kvinna, 41 år eller äldre)

"Han saknar kunskaper inom vissa områden av avhandlingsarbetet. Läser sällan vad jag skrivit" (Kvinna, 31-35 år)

"Handledare 1: tog aldrig initiativ, aldrig kontakt med mig, mycket passiv" (Kvinna, 31-35)

år)

"Handledarens egen arbetsbörda" (Man, 41 år eller äldre)

"Innan vi byggt relationen, fick jobba hårt för legitimitet. Upplever att jag har det nu, även om handledaren 'mästrar' mycket emellanåt, kan ibland göra personliga övertramp. Eftersom jag upplever legitimitet - påpekar jag övertramp eller klantigheter i hans sätt att kommentera!" (Kvinna, 31-35 år)

"Inte så konstruktiv" (Man, 31-35 år)

"Mina två handledare sitter på två olika institutioner och träffas inte så ofta" (Kvinna, 31-35 år)

"Nästan aldrig närvarande, Mycket glest mellan handledningstillfällena, vilka dessutom stressas igenom. Ständiga framflyttningar av avtalade mötestider" (Man, 36 - 40 år)

"Ointresserad av själva avhandlingstexten - vill att jag ska bli klar FORT. Stoppade inte mitt livsprojekt (det har blivit ett sådant) i tid. Bistår ej med strukturering av innehållet" (Kvinna, 41 år eller äldre)

"Passiv" (Man, 41 år eller äldre)

"Skulle uppskattat om han 'låg på' och krävde mer i perioder då jag inte visat någon produktivitet, och att han tänkte på att ge mer positiv respons (som balans till adekvat negativ kritik) (Kvinna, 36 - 40 år)

"Snabb att fälla omdömen (positiva och negativa). Frånvarande" (Kvinna, 41 år eller äldre)

"Svårt att ge tydlig kritik" (Kvinna, 31-35 år)

"Tidsbrist" (Kvinna, 26-30 år, )

### **Medicinsk fakultet**

"Aggressiv och arrogant stil. Saknar tydliga mål. Arbetsnarkoman men ineffektiv" (Kvinna, 26-30 år)

"Aggressiv. Ej alltid skapande" (Kvinna, 26-30 år)

"Bristande engagemang. Översittarsyndrom. Svårt att handleda utan att styra" (Kvinna, 26-30 år)

"Distraherad" (Kvinna, 26-30 år)

"Dålig information om egna förehavanden samt praktiska detaljer utanför avhandlingsarbetet. Tankspriddhet. Dåligt gruppleaderskap" (Kvinna, 26-30 år)

"Enormt slarvig" (Kvinna, 36 -.40 år)

"Handledare 2: Lynnig, stressad" (Kvinna, 26-30 år)

"Har aldrig tid. Lyssnar inte. Behandlar mig nedvärderande. Säger sig vara rädd för konkurrens" (Kvinna, 41 år eller äldre)

"Har svårt att ställa upp med datahjälp, dvs inser inte att "vi på lab" behöver också dator". (Kvinna, 26-30 år)

"Orealistisk, Aggressiv. Ostrukturerad" (Kvinna, 31-35 år)

"Stressar på för mycket" (Kvinna, 26-30 år)

"Svår egen position på institutionen. Samarbetssvårigheter med andra" (Kvinna, 41 år eller äldre)

"Svårt att lyssna på mina argument, idéer" (Kvinna, 26-30 år)

"Tids- och resultatoptimist. Det finns tider då frånvaron är lång och utdragen" (Kvinna, 26-30 år)

### **Matematisk-naturvetenskaplig fakultet**

"Att han inte forskar inom samma ämnesområde som jag gör. Därmed blir de vetenskapliga diskussionerna få. Detta gäller också de internationella kontakterna som han inte har inom mitt ämne, och som jag därmed inte fått hjälp med att skaffa." (Kvinna, 36-40 år)

"Att han inte har tid för mig och min forskning" (Man, 26-30 år)

"Att inte se till att integrera doktoranderna i internationella grupper (speciellt ordna postdoc efter avhandlingen)" (Man, 36-40 år)

"Avhandlingsämnet var inte hans huvudområde, dvs han var inte särskilt kunnig" (Man, 31-35 år)

"Barnslig, oansvarig, dålig pedagog, ingen aning om vad jag sysslar med" (Man, 31-35 år)

"Brist på tid p.g.a. andra uppgifter på institutionen" (Man, 36-40 år)

"De första åren skulle han ha 'kollat upp' och visat, mer intresse självmant utan att jag kom till honom" (Man, 31-35 år)

"Dålig på att planera, stressad" (Man, 26-30 år)

"Dåligt engagemang, organisation, intresse, rättvisa, störd diskussionsförmåga" (Kvinna, 31-35 år)

"Ej specialist på mitt område" (Man, 31-35 år, )

"Ej stort internationellt kontaktnät. Ingen auktoritet inom området" (Man, 26-30 år)

"Ej så insatt i arbetet, mer administrativ" (Man, 31-35 år)

"Ej tillgänglig p.g.a. hemarbete eller privata projekt (Svår)" (Man, 41 år eller äldre)

"Enkelriktad kontakt från min sida" (Man, 41 år eller äldre)

"För lite engagemang i läsandet av avhandling. Upptagen med mycket annat" (Kvinna, 36-40 år)

"Ger mest negativ kritik. Bristande förmåga i hur man publicerar sig" (Man, 31-35 år)

"Han har för lite tid, han är för splittrad och något inkonsekvent" (Kvinna, 36-40 år)

"Han kan ibland vara involverad i för många saker samtidigt: forskning, undervisning, administration etc," (Man, 26-30 år)

"Han säger inte rent ut vad han tänker om arbetsfördelning, kvalitet på arbetet osv. Jag vet inte om det jag gör är bra eller dåligt" (Kvinna, 31-35 år)

"Han verkar inte bry sig så mycket" (Man, 31-35 år)

"Har slutat att forska själv; ägnar sig åt administration. Kan därför mer ge 'andlig' (teoretisk) handledning än praktisk sådan" (Kvinna, 26-30 år)

"Har svårt att se till att saker blir avslutade i tid" (Kvinna, 26-30 år)

"Hon är väldigt upptagen och har inte tid att engagera sig tillräckligt i sina doktorander" (Kvinna, 26-30 år)

"Intrycket han ger att vara ointresserad av det man gör och hur det går" (Man, 31-35 år)

"Kan ibland vara självupptagen" (Man, 31-35 år)

"Klumpig, negativ, trångsynt" ( Man, 31-35 år)

"1) Bryr sig inte, känner inte ansvar 2) Skriver inte peken 3) Känner mig lurad" (Man, 31-35 år)

"Mindre bra arbetsledare" ( Man, 26-30 år)

"Nästan aldrig tid. Ointresserad av min avhandling" (Kvinna, 26-30 år)

"Ofta stressad" (Man, 26-30 år)

"Plötsliga infall mitt i en studie. Ibland svår att träffa" (Man, 31-35 år)

"Pushar mig lite för lite" (Man, 28-25 år)

"Saknade kunskap inom vissa områden" (Man,36-40 år)

"Tidsbrist" (Man, 26-30 år)

"Vill tro att allt kan gå så fort. Lite dålig på personalfrågor, säger opsykologiska saker som

kan påverka relationen" (Man, 26-30 år)

"Att han är totalt ointresserad av handledning" (Mat-nat, Kvinna, 31-35 år)

### **Samhällsvetenskaplig fakultet**

"Alldeles för lite tid till forskningen. Inte insatt i forskningen på området. Saknar en ordentlig målsättning med sitt arbete" (Man 31-35 år)

"Att de (ibland) är överlupna av (annat) arbete" (Man, 41 år eller äldre)

"Att jag inte har en annan handledare som passar mig bättre" (Kvinna, 26-30 år)

"Bristande vetenskaplighet (handledare 1) (Man, 26-30 år)

"Bristar i teoribiten" (Kvinna, 31-35 år)

"De var inte av betydelse för avhandlingsarbetet" (Man, 41 år eller äldre)

"Disträ, lite för upptagen med annat" (Kvinna, 18-25 år)

"För lite tid" (Man, 36-40 år)

"Geografiskt avlägsen, inte insatt i avhandlingsarbetet (handledare 2)"(Man, 26-30 år)

"Han har aldrig tid, Är inte så vetenskapligt djup. Frågar aldrig hur det går. Tar aldrig initiativ till kontakt" (Kvinna, 36-40 år)

"Han hetsar mig. Trots att jag blir färdig 6 månader före tiden så har jag fått kämpa för att få detta sista år. Han bygger upp beroenderelationer: han kan göra långt mer än vad han behöver men förväntar sig personliga gentjänster, t.ex. ta böcker till biblioteket, gå till posten, fungera som sekreterare, se efter hans personliga affärer medan han är borta etc" (Kvinna, 26-30 år)

"Han kunde inget om ämnet" (Man, 41 år eller äldre)

"Handledare 2: Hade inte tid att engagera sig och hålla sig a jour med arbetet" (Kvinna, 36-40 år)

"Har en gammaldags syn på ämnet. Eftersom avhandlingen handlar om en ny kompetens finns inte mycket skrivet" (Man, 41 år eller äldre)

"Har inte förstått sin egen roll som handledare i alla avseenden. Mycket dålig vad gäller operativ och instrumentell handledning. I någon mening mycket egocentrisk. Försvinner i sina egna åtaganden utan att egentligen mena något illa med det. Man blir som doktorand lämnad ensam" (Man, 31-35 år)

"Har inte så mycket tid" (Kvinna, 41 år eller äldre)

"Har metodkunskap, men inget inom specialområdet" (Kvinna, 41 år eller äldre)

"Har mycket annat att göra" (Kvinna, 26-30 år)

"Ibland är han lite stressad" (Kvinna, 26-30 år)

"Inte helt insatt i det område avhandlingen är, mer generalist, vilket har andra fördelar" (Kvinna, 31-35 år)

"Inte lika säker i handfast empirisk metod" (Kvinna, 31-35 år)

"Inte särskilt hjälpsam" (Man, 41 år eller äldre)

"Kanske lite timid mot systemet" (Man, 41 år eller äldre)

"Klarar ej innehållslig, löpande diskussion, väntar alltid på slutmanus, deltar inte någonsin i den löpande framväxten. Prestigefylld" (Kvinna, 41 år eller äldre)

"Lite stöd" (Kvinna, 31-35 år)

"Lite tid - inspirerar ej - för konventionell" (Kvinna, 31-35 år)

"Långsam, kan tappa målet ur sikte för detaljer" (Man, 41§ år eller äldre)

"Läser inte så noggrant utan ofta mer översiktligt" (Kvinna, 36-40 år)

"Metodkunskapen kunde vara bättre" (Man, 31-35 år)

"Mindre kompetent" (Man, 36-40 år)

"Möjligen skulle ett ännu intimare samarbete vara önskvärt" (Man, 31-35 år)

"Oanträffbar, ständigt stressad" (Kvinna, 36 -40 år)

"Okunnighet om mitt område" (Kvinna, 41 år eller äldre)

"Passivitet, tar inte tag i processen" (Man, 41 år eller äldre)

"Prioriterar ibland sin egen position, har svårt att acceptera annorlunda forskningsätt, alltför lätt imponerad av ytfenomen som verbal svenska och språklig elegans" (Man, 26-30 år)

"Stressad ibland, bunden till många andra uppgifter vid universitetet" (Man, 41 år eller äldre)

"Styrande, dominerande" (Kvinna, 36-40 år)

"Tar delvis åt sig äran av utfört arbete" (Kvinna, 31-35 år)

"Tar i princip aldrig kontakt själv. Läser materialet jag lämnar till honom dåligt - ibland inte alls (!)" (Kvinna, 36-40 år)

"Totalt ointresse från handledarens sida" (Man, 41 år eller äldre)

"Upptagen på annat håll, har fjärrmat sig från forskning, inte internationella kontakter, inte 'up-to date'" (Kvinna, 26-30 år)

"Väl envis. Något oerfaren" (Man, 41 år eller äldre)

"Är ej 'kulturkompetent' inom mitt område" (Man, 41 år eller äldre)

"Överentusiastisk - lite oklar" (Man, 31- 35 år)

### **Teknisk fakultet**

"För lite/vag handledning. Svarar aldrig direkt på frågor - de flesta behöver mer stöd i början (man formas självständigt den hårda vägen). Kan ta lång tid att lära känna" (Kvinna, 26-30 år)

"Han har inte tid att diskutera forskningen" (Man, 26-30 år)

"Han tycker egentligen inte om att handleda, tror jag, men är väldigt noggrann med att han är den kunnige och doktoranden den okunnige. Han behandlar de manliga doktoranderna med en helt annan respekt än de kvinnliga. Han visar ingen entusiasm för projektet. Han tycker inte om att man har idéer som avviker från hans. Han vill att man skall publicera tveksamma resultat för att eventuellt ta tillbaka dem i en senare publikation, om det visar sig att de verkligen är fel (citrat) - han satsar endast på kvantitet, ej på kvalitet" (Kvinna, 26-30 år)

"Handledare 1: Oengagerad. Ägnar mycket av sin arbetstid åt annat som ej har med arbetet att göra (Man, 31-35 år)

"Inkompetent" (Kvinna, 31-35 år)

"Kan för lite om ämnet. Lastar på för mycket icke-forskningsrelaterat arbete på mig" (Man, 18-25 år)

"Lever i den hierarkiska akademiska världen" (Man, 26-30 år)

"Lite otydlig ibland vad gäller arbetsuppgifter (delmål). Dålig uppföljning" (Man, 26-30 år)

"Lovar 'deadlines' åt uppdragsgivare (som är för tidiga) utan att diskutera med mig" (Kvinna, 31-35 år)

"Ointresserad av att handleda, mest intresserad av sin karriär. Har doktorander endast för karriärens skull" (Man, 31-35 år)

"Ont om tid" (Kvinna, 26-30 år)

"Svårnådd samt för liten kunskap om min utvecklade metodik och beräkningsalgoritmer" (Kvinna, 26-30 år)

"Tidsbrist" (Kvinna, 31-35 år)

"Upptagen" (Man, 18-25 år)

## SLU

"Han har inte samma värderingar som jag när det gäller ekonomi och vetenskap. Bristande kompetens" (Kvinna 31-35 år)

"Lätt asocial och egocentrerad" (Kvinna, 31-35 år, )

"Mycket att göra. Splittrad" (Man, 26- 30 år)

"Oengagerad" (Man, 31-35 år)

"Tar aldrig kontakt för att höra hur det går. Hela ansvaret ligger på mig. Verkar inte känna sitt ansvar" (Kvinna, 31-35 år)

"Tidsbrist - svårt med koncentrationen"

"Är kanske väl resultatinriktad ibland, dvs allt som inte ger resultat är 'psykologiskt tjafs'. Har all information själv och är ej så meddelsam. Är ett drag efter att ha arbetat på läkemedelsföretag i USA" (Kvinna, 31-35 år)

### Fråga 16. "Skulle relationen handledare - doktorand kunna vara utformad på ett annat sätt än idag?"

Här redovisas också svaren på "Skriv gärna här andra synpunkter du kan ha på relationen doktorand/handledare, på forskarutbildningen och på SULF."

#### Humanistisk fakultet

"Alla doktorander bör tillhöra någon mindre seminarie- eller diskussionsgrupp där struktur, innehåll kan få diskuteras mer informellt, men där tillfälle till ämnesdiskussion också bör ges. En handledare kan sällan tillgodose en doktorands behov av såväl personligt engagemang, intresse etc.

Skulle även önska att kontakter fanns med andra forskare och doktorander vid andra universitet för ämnesmässigt utbyte. Man vet inte om varandra förrän avhandlingen har publicerats. Jag anser alltså att utarbetandet av avhandlingen och handledningen sker i ett för slutet rum" (Kvinna, 41 år eller äldre)

"Att mera ifrån början gå igenom ömsesidiga förväntningar och krav" (Kvinna, 31-35 år)

"Det är möjligt att min nuvarande handledare kommer att fungera annorlunda, så det är svårt att säga. Lite fastare ramar, regelbundna möten, kanske" (Kvinna, 36-40 år)

"Handledningssituationen är ju extremt feodal. Hierarkisk och byggd på ensidiga tjänster. Denna struktur måste brytas ned. Fler handledare, handledargrupper etc. Doktoranden uppfattar sig som elev eller slav - ofta är vi ju litet äldre med stor erfarenhet bakom oss. Borde alltså vara mer av ett kollege-förhållande än handledning á la 1940-tal: stor professor och obetydlig doktorand. Begränsa professorerna i tiden!" (Kvinna, 36-40 år)

"Idag är alla initiativ doktorandernas och handledarna läser knappt det som skrivs. Därför behövs en stramare struktur. De flesta kurser är läskurser och med mer lärarledda kurser blir det mer struktur och mer kontakt" (Kvinna, 41 år eller äldre)

"Ja, att handledaren kontinuerligt läste och kommenterade texten; att en realistisk tidsplan och avgränsning av avhandlingen upprättades - de flesta av oss kvinnliga doktorander på institutionen har åtagit oss forskningsprojekt som det krävs en stab av medarbetare att genomföra. Handledaren bör veta vad som är rimligt att genomföra och stoppa gigantiska projekt i tid.

\* De ekonomiska och materiella resurserna för institutionens doktorander är under all kritik. Vi har INTE - egna rum - tillgång till fax, kopiator, telefon - får be om lov att använda den - egna datorer (får bekosta dem själva).

\* F.n. är vi 4 doktorander som snart är klara med våra avhandlingar - 1/2 - 1 års arbete återstår. Men våra förordnanden går ut, vi hamnar i arbetslöshet och får då officiellt inte fullgöra vår utbildning om vi ska uppbära A-kassa. Institutionen satsar hellre på antagning av nya doktorander än att se till att vi examineras - i fast förvissning om att vi ändå kommer att göra det, till priset av svält, umbäranden och magsår m.m. (och ev. olaglighet, om vi skulle råka 'plugga' på dagtid, när vi förväntas stå till arbetsmarknadens förfogande).

\* Det fåtal seminarier vi har haft är alldeles för ambitiöst upplagda, endast färdig text accepteras vilket innebär stort merarbete - ytterst litet av det jag presenterat på seminarier är användbart i avhandlingen.

\* Handledaren kräver resultat, snabbt; rör inte i texten förrän den är klar. Min co-handledare (jag har två, vid olika institutioner) vill inte läsa något alls förrän hela avhandlingen är klar

\* Utan mina kollegor, som jag mest kommunicerar med via telefon och e-post (teknikens gåva till mänskligheten) skulle jag aldrig stå ut. Avhandlingen har kostat mig en stor del av mitt vuxna liv, privatekonomin och hälsa, kraschat mitt äktenskap. Om jag vetat det i början..." (Kvinna, 41 år eller äldre)

"Kanske mera jämlikhet i arbetsrelationerna" (Man, 41 år eller äldre)

"Kanske via ett ömsesidigt åtagande med rättigheter/ skyldigheter som kunde överenskommas i början av FU" (Man, 31-35 år)

"Mer ekonomiska resurser till handledare för handledning" (Man, 41 år eller äldre)

"Mer professionell studieplan och forskningsplan. Nu läser handledaren inlämnat manus och rättar stavfel och grammatiska fel, det borde ske en grundläggande diskussion i initialskedet om vad man förväntat sig få ut av ämnet; hypoteser och förväntade resultat. Allt skall utvärderas och följas upp enligt min åsikt. Mina främsta invändningar när det gäller handledningen

1) Handledningen borde inte i första hand vara en passiv efterarbetning, dvs rättande funktion. Den borde vara ett förarbete i vetenskapligt tänkande. Handledaren skall träna doktoranden i att ställa frågor kring sitt ämne, sitt mål och sina metoder. Ty om själva tankeprocessen har brister blir ju också rapporten bristande. Handledaren skall inte rädas undan det svåra initialskedets diskussionsprocess genom att förskansa sig bakom rapportskrivandets formalia.

2) Handledaren och doktoranden bör kunna samarbeta trots skilda åsikter i vetenskapssyn. Handledaren borde kunna vara så vidsynt att han kan stödja andras forskning även om deras resultat inte endast utgör en återupprepning av hans egna teser.

3) Handledaren borde vara skyldig att explicitgöra sin egen vetenskapssyn. Handledaren borde kunna följa upp forskningsplanen och utvärdera arbetet mer professionellt (ointresset förlamar)" (Kvinna, 41 år eller äldre)

"Närmare kontakt" (Kvinna, 31-35 år)

"Som framgår är relationen till min handledare (som är kvinna) inte särskilt god. Som den självständiga ... forskare jag är har jag emellertid dels 2 icke avlönade handledare och ett stort kontaktnät bland andra doktorander och disputerade. Problemet är att det är min officiella handledare som enväldigt får avgöra när mitt avhandlingsmanus är tryckfärdigt" (Kvinna, 41 år eller äldre)

"Svårt att se att SULF driver doktorandfrågor i praktiken. Var fanns t.ex. debatten om de slopade tryckbidragen, neddragningen av forskarassistenttjänster m.m. Ordförandens ensidiga hyllning till FOU- reformen i senaste medlemstidningen var egendomlig" (Man, 31-35 år)

"Tätare kontakt. Högre krav på både doktoranden och professorn/handledaren. Den senare bör framförallt engagera sig mycket i avhandlingsskrivandet, och även lära doktoranden hur man skriver.

Dessutom bör det finnas fler handledare, dvs en handledare bör inte ha för många att handleda, då han/hon skall bedriva egen forskning" (Man, 41 år eller äldre)

"Även i den bästa situation är ju makten i handledare/handledd-förhållandet i obalans. Jag anser att jag har haft stor tur som haft en så briljant samtidigt engagerad handledare.

För handledning i stort tycker jag mycket kan göras - framförallt måste handledning kunna diskuteras ÖPPET i en grupp av doktorander/handledare - ut ur det slutna rummet!. Handledning är inte lätt - men det är det inte att vara handledd heller" (Kvinna, 31-35 år)

### **Medicinsk fakultet**

"Bättre planering från början av den individuella studieplanen. Handledaren ska utbildas - ledarskap, relationer ....." (Kvinna, 26-30 år)

"En viss tid per vecka/månad skulle vara avsatt för enbart vetenskaplig diskussion av mitt avhandlingsarbete. En fast struktur ska följas (avhandlingsarbetet). (Idag tvingas man hoppa mellan olika projekt för att handledaren inte har kunskap att lösa problem i det ena eller andra projektet. Vetenskapliga diskussioner där problem/lösningar bollas mellan handledare och doktorand existerar inte, istället går tiden åt till att skälla ut doktorander som anses slöa, trots att de jobbar så gott de kan i brist på vettig handledning.) (Kvinna, 31-35 år)

"Fler diskussionstillfällen om i litteraturen publicerade resultat, info från internationella konferenser" (Kvinna, 26-30 år)

"I stort sett nöjd" (Medicin, Kvinna, 41 år eller äldre)

"Ja, i mitt fall skulle jag ta mig i kragen och be att få bestämda tider någon gång per månad när vi sitter ned och diskuterar resultat och litteratur under lugna och väl förberedda omständigheter. Vi rör oss båda för mycket och råkar mötas ibland. Utbytet av mötena hade blivit ännu större om jag kan förbereda mig. Det har ju trots allt funkade bra hittills" (Kvinna, 26-30 år)

"Viktigt att utbildning av handledare finns. Borde kanske (om möjligt) vara obligatoriskt. Dåligt skyddsnät idag för doktorander. Professorer och lektorer har ett eget skyddsnät men det finns inte något liknande för doktorander. Jag har under ca 1 1/2 år sett flera doktorander som slutat och flera som överväger att avbryta sin forskarutbildning" (?; 41 år eller äldre)

### **Matematisk-naturvetenskaplig fakultet**

"Att handledaren inte skulle ha så stora ansvarsområden av skilda karaktärer. T.ex. skulle den ekonomiska delen kunna skötas av annan personal. Det vore bra med någon form av riktningslinjer av vad som fordras av en doktorand. Man kan tänka sig att det skulle finnas något klart, t.ex. så och så många studiepoäng, så och så mycket undervisning/handledning skall doktoranden ha. Hur mycket pedagogik, hur många artiklar ska publiceras och tidsbegränsning. Jag har känt mig väldigt förvirrad över vad som förväntas av mig och framförallt när" (Kvinna, 36-40 år)

"Det skulle vara bättre att få en handledargrupp" (Kvinna, 26-30 år)

"Det är svårt att styra med regler, det beror på två personers personlighet" (Man, 31-35 år)

"Där kunde finnas mer information och bakgrund om rights and duties för doktoranders finansiella bakgrund. Vad betyder det att arbeta på stipendiebasis, utbildningsbidrag, doktorandtjänst. Dålig information för utländska doktorander. En vän av mig har till exempel betalat i A-kassan. Efter avhandling har han inte fått förlängning av uppehållstillstånd och därmed inga arbetslöshetspengar. Man kan inte bara ta pengar utan

kommentar och handla så" (Kvinna, 31-35 år)

"Eftersom jag är naturvetare uttrycker jag det i ett tänkt diagram. Alltså: I början tar handledaren allt ansvar för uppläggning av försök, litteraturstudier m.m. Efterhand flyttas mer och mer ansvar över på doktoranden som mot slutet jobbar helt självständigt. Själv fick jag alldeles för lite handledning i början och nu lägger han sig i för mycket" (Man, 31-35 år)

"Egen budget på 10 - 20.000 kronor (som i Norge)" (Man, 26-30 år)

"Finns inte så mycket att välja på. Vår institution är bara en professor, en forskare och 4 doktorander. Tänk att ett stort antal av doktoranderna som jobbar i natur-tekniska ämnen inte kan svenska. De kanske inte svarar på enkäten och förvränger resultaten. Jag tycker att denna enkät hade väldigt många frågor som är irrelevanta för naturvetare i laborativa ämnen. Som doktorand i naturvetenskap jobbar man i en institution där det finns bara en grupp med en handledare. Gruppen ofta håller på med forskning i ett ämne så det finns inte så mycket att välja på. Vill man byta ämne eller handledare måste man sluta som doktorand och börja om på en annan institution. Man väljer ämne och handledare när man söker doktorandtjänsten - alldeles i början" (Man, 26-30 år)

"Förutsättningen för hur forskningen skall finansieras skall tydligt framgå vid antagningen till FU. Jag skulle vilja veta varför man egentligen är medlem i SULF (eller annat fack). Jag har aldrig haft någon nytta av det" (Man, 31-35 år)

"Handledare skall inte ha för mycket arbete. Skall organisera doktoranderna i grupper. Behöver idéerna men doktoranden har begränsad tid och är inte testobjekt. Observera att jag är klar med avhandlingsarbetet sedan 4 år tillbaka! Om jag nu tittar bakåt så tycker jag att: Forskarstudier bör organiseras som i utlandet. Läs kurser till 100 % i början och successiv övergång till avhandlingsarbete. Nuvarande system i Sverige är tvärtom. Artiklar prioriteras, p.g.a. detta ger poäng och ekonomiska resurser. Oftast är man klar med avhandlingen innan man funderar på att komplettera med kurser.

Mindre institutioner skall organiseras med flera docenter, en struktur som tillåter effektivare handledning då annars professorn skall vara både administratör och handledare, räcker alltså inte till. Bra med fil.lic. som ger möjlighet att ha en rejäl genomgång halva vägen och strukturera resten av arbetet (alternativt avbryta och få en fil lic).

Som doktorand märker man oftast brister i grundutbildningen (alltså tidigare universitetskurser). En sådan är att doktorander från tekniska fakulteten (t.ex. KTH) har mera tillämpade kunskaper (t.ex. i matematik) och kan tillgodogöra sig bättre forskarutbildningen. Motsvarande från universitet har mera teoretiska kunskaper som skapar svårigheter. Då är det viktigt att komplettera kurserna i början av forskarutbildningen.

Vem kontrollerar forskarutbildningens nivå samt struktur i institutionerna? Någon central organisation borde titta på detta med tanke på utvecklingen idag, dvs producera artiklar och avhandlingar för att överleva som institution - men tyvärr på bekostnad av kvaliteten! Hur många avhandlingar på en institution skall vara nästan kopior av varandra?" (Man, 36-40 år)

"Ingen stöd från SULF i olika tillfällen. Visar att ni är bra för att inte förlora chansen att få A-kassans ersättning efter disputationen. Ni är också bra för formaliteter och inskickande av olika enkäter. Ni får lära någonting från andra fackliga organisationer, ett tips är Kommunalfacket" (Man, 36-40 år)

"Ja, institutionen/avdelningen borde styras och kontrolleras mycket bättre. D.v.s.

doktorandens beroende av handledaren är alltför stort idag.

Det borde vara obligatoriskt med en upprättad studieplan redan innan en doktorand antas. Den studieplanen borde dessutom godkännas av en utomstående forskare som är väl insatt i området. Eftersom man på många håll eftersträvar en nedkortning av studietiderna är det av yttersta vikt för doktoranderna att det finns en ordentlig chans att producera det nödvändiga antalet artiklar inom de stipulerade fyra åren. Det borde också ställas krav på handledaren att han/hon har den tid som krävs för att handleda en doktorand, själv eller delvis delegerat till t.ex. forskarasistent. Handledaren borde alltså vara skyldig att presentera en tidsplan för sitt eget arbete i vilken det framgår hur mycket tid som är avsatt till handledandet.

Doktoranderna behöver dessutom högre lön. Det är orimligt med löneskillnaderna mellan teknisk och naturvetenskaplig fakultet. Samma arbete ger 2 000 kronor mindre i månaden på naturvetenskaplig fakultet. Lönestegen bör dessutom vara kopplad till studietiden, snarare än forskningsresultaten eftersom resultaten ofta är avhängiga handledarens insats lika mycket som doktorandens och även av typen av projekt" (Man, 31-35 år)

"Ja, oftare kontakt. Bolla problem mellan varandra lite oftare. Hjälp med litteratur" (Kvinna, 36-40 år)

"Ja, Som det är nu gäller diskussionen med min handledare sällan helheten, målet, avhandlingen och hur jag på ett realistiskt sätt skall nå fram dit. I stället gäller det småsaker. Inom teknik och naturvetenskap är det ofta omöjligt att byta handledare eftersom avhandlingens ämne hör till en forskargrupp där det kanske bara finns en möjlig handledare. Jag tror att de flesta doktorander, liksom jag, ofta känner sig utlämnade till att själva lära sig hur man forskar. Därför tror jag att inrättandet av forskarskolor med en inledande rotation mellan olika projekt och handledare är ett bra sätt för studenter att verkligen hitta en plats där man fungerar tillsammans" (Kvinna, 26-30 år)

"Jag har väldigt lite samröre med SULF eftersom allt fungerar så bra. Jag är med bara för arbetslöshetsförsäkringen.

Jag tror att handledning slår bäst om man faktiskt samarbetar med sin handledare och de andra doktoranderna i forskningsprojektet. Även samarbete med andra forskare, helst utomlands, tror jag är mycket värdefullt. Modern forskning, åtminstone i naturvetenskap är helt beroende av att människor kan samarbeta konstruktivt. En väldigt stor del i den kunskap man behöver för att kunna forska effektivt kan man inte lära sig genom att sitta på ett bibliotek och läsa litteratur och artiklar. Man måste träffa människor, gärna på konferenser, och få ställa frågor, förklara vad man själv gör och svara på frågor om det egna arbetet. Jag tror att det är oerhört viktigt att utgå från att en doktorand är en vuxen människa som tar ansvar för sin egen utbildning. Om forskarutbildningen skulle gymnasifieras som jag ser nu sker på grundutbildningen skulle kvaliteten sjunka drastiskt. Katederundervisning och tentor hör inte hemma i en utbildning av forskare. Man bör snarare utforma kurser som problembaserad inläring där man gärna kan försöka angripa ett riktigt forskningsproblem. Jag tror inte att samarbete betyder att man blir mindre självständig då jag tror självständighet innebär att komma med egna idéer, att föreslå metoder att angripa problem på och att kunna lösa problem själv. Det är genom samarbete med andra man effektivt lär sig dessa färdigheter, helt enkelt genom att man lär sig många olika angreppssätt. Om man inte växelverkar med andra tar det längre tid att lära sig dessa färdigheter. Jag jämför det gärna med hur man lär sig språk och socialt beteende" (Man, 26-30 år)

"Jag skulle vilja ha flera handledare med olika specialområden" (Man, 31-35 år)

"Jag tror att vissa personer passar bra ihop, andra inte. Jag anser att man bör byta handledare så fort som möjligt om samarbetet inte fungerar. Jag har på sätt och vis två handledare, en person (professorn) som jag inte träffar så ofta (men som är bra) och en praktisk som samarbetet inte har fungerat bra med." (Man, 31-35 år)

"Jag tycker doktoranden skall vara den som är "drivande" när det gäller att planera försöksuppläggning, strukturera materialet etc men handledaren bör finnas till hands som kritisk granskare av doktorandens planer och som bollplank när det gäller idéer etc." (Matnat. Kvinna, 31-35 år)

"Möjlighet till en andra handledare, som man träffar 2-4 gånger per år, helst utifrån institutionen" (Man, 26-30 år)

"Naturligtvis. Det finns ju alltid andra sätt att göra saker på. Man skulle t.ex. kunna låta doktoranderna jobba mer på samma saker än de gör nu, vilket skulle göra att de har mer stöd av varandra. Man skulle kunna ge handledarna mer tid till handledning. Nu får de bara några futtiga timmar per år vilket gör att det är lågt värderat att handleda, vilket får som följd att det egentligen inte hinns med. Mer tid skulle ge en tätare relation till doktoranden.

Det behövs kurser i doktorandhandledning. Man är inte automatiskt en bra handledare bara för att man är en bra forskare. Det behövs också kurser i att vara doktorand. Frågor som vad man egentligen skall lära sig på en forskarutbildning bör diskuteras. Egentligen är det ju tankesättet/metodiken som är viktig, inte de faktakunskaper man tillägnat sig. Om handledare och doktorand tillsammans klart definierar målen med utbildningen blir allt mycket lättare och tydligare" (Kvinna, 26-30 år)

"Obligatorisk utbildning i konsten att handleda för de som ska göra det" (Kvinna 31-35 år)

"Om min handledare hade färre doktorander. Om vi hade en tydligare fördelning av arbetsuppgifterna (kontrakt)" (Man, 31- 35 år)

"Som nybliven doktorand ska man komma rakt in i ett projekt med klar frågeställning. Man skall till en början jobba tätt tillsammans med handledaren eller andra doktorander så att man snabbt kommer in i arbetet. Därefter tycker jag att man ska släppas friare ju längre avhandlingsarbetet fortgår. Självklart ska doktoranden och handledaren jobba inom samma ämnesområde" (Kvinna, 36-40 år)

"Stärk doktorandens position på institutionen. Inför en professor är en doktorand en löjes skit idag!!

Förslag

- 1) Stärk doktorandens position på institution och universitet
- 2) Ställ formella och juridiska ansvar på handledare och professorer
- 3) Skapa en formell enkät om skyldigheter/rättigheter för handledare
- 4) Om en handledare (försvinner) slutar på institutionen måste professorn vara ansvarig för inskaffandet av en ny handledare eller låta doktoranden flytta dit handledare finns, men försörjas av sin institution
- 5) Skapa bättre miljö så att man inte skapar ett diktatorsamhälle på universitet och institution
- 6) Hur än man gör, så förlorar man som doktorand. Sätt ett mått för vad (hur många pek) skall vara kravet på en avhandling. På min institution gäller publicerade pek.

En doktorand disputerade på 1 pek. En annan på 1 och ½. En tredje på 2 pek.

En fjärde på ingen. Själv har jag 7 pek, 3 publicerade men får inte disputera och därför lämnat institutionen. Ingen har skrivit en rad åt mig. Ett ruttet samhälle Vetenskapsvärlden i X" (Man, 31-35 år)

"Är sedan flera år 0-aktiv, men avser om medel finns att avsluta min doktorsutbildning" (Man, 41 år eller äldre)

### **Samhällsvetenskaplig fakultet**

"Något mer strukturerat. Ej lika många överraskningsmoment. Ej samma konkurrenstänkande. Mer jämlikt" (Kvinna, 26-30 år)

" (Avser frågan doktorander i allmänhet eller min egen relation?) Vad gäller min egen relation - knappast. Det handlar inte om illvilja från hans sida. Jag har själv försökt att indikera att jag vill arbeta på ett något annorlunda sätt, men det biter inte. Det är bara att acceptera. Man har att göra med individer. Det ingår i spelet. Möjligen hade jag önskat att jag upptäckt det litet tidigare. Då hade jag förmodligen sökt mig till en annan person. Samtidigt har vi väldigt trevligt, något som inte skall underskattas i sammanhanget. Det jag möjligen tycker är att jag sköter handledningsarbetet åt honom. Detta är i och för sig en nyttig erfarenhet... förutsatt att man går i land med avhandlingsarbetet...(för egen del kommer jag att lyckas!)" (Man, 31-35 år)

"Att ge bättre litteraturtips, strukturera materialet, ordna internationella kontakter, ge mig personligt stöd. Relationen doktorand/handledare måste omedelbart förbättras, förstärkas" (Man, 41 år eller äldre)

"Bra om handledaren finns på studieorten, inte 30 mil bort" (Man, 41 år eller äldre)

"Den rent rumsliga åtskillnaden mellan handledare/seniorforskare och doktorander som idag ofta finns är olycklig. De tillfällen till att ta upp mindre problem spontant och ta del i de helt oplanerade diskussioner kring arbetet som uppstår om man sitter på samma ställe är nog så värdefulla som mer organiserade.

En aktuell synpunkt på SULF: dålig kunskap om löneläget vid anställning. Jag ringde upp för att höra vad som är brukligt att man får i lön som nydisputerad vid anställning som forskarassistent vid min institution. Det svar jag fick var den lägsta lön man ska ha i denna situation. När jag frågade om detta också var vad som brukar gälla blev svaret att det nog hände att man fick 500 - 1000 kr mer. Vidare efterforskningar visade däremot att det finns en mycket väl etablerad och icke förhandlingsbar ingångslön för denna kategori 4-5 000 över de minsta nivåer SULF upplyst om. Att hjälpa till vid bestämning av ingångslöner tycker jag är en viktig uppgift för ett fackförbund. Och det kan väl inte vara särskilt svårt att hålla en aktuell bild av praxis på de olika institutionerna." (Kvinna, 36-40 år)

"Det finns knappast någon patentmedicin på detta" (Man, 41 år eller äldre)

"Det skulle i så fall vara att det redan från början fanns en bihandledare med en kompletterande roll, så att man inte dominerades av huvudhandledaren" (Man, 26-30 år)

"Han är 60 år. Jag kan inte säga något till honom som är nytt. Jag skulle föredra en mera professionell relation

1) Några av de svåraste situationerna har uppstått när handledaren också är arbetsgivare, d.v.s. när det är hans projekt som betalar doktorandtjänsten.

2) Jag är den enda kvinnliga doktoranden som min handledare har. Mina manliga kollegor har vanligtvis varit ogifta män som inte behöver bekymra sig om att ta hand om barn. Min handledare har haft samma krav på arbetsinsats på mig; det har varit en hård kamp att arbeta reguljär tid (40 timmar i veckan)" (Kvinna, 26-30 år)

"Hos oss blir det vanligare att ha flera handledare. Det är bra eftersom de kompletterar varandra. det blir dock problem om det inte råder samstämmighet" (Kvinna, 31-35 år)

"Ja, absolut, om det hade varit en annan ingång än genom en strid mellan handledarnas synsätt. Bra att någon undrar hur det är att vara i doktorandsituationen.

Att doktorera trodde jag kunde vara trevligt och intressant, men jag har hamnat i en soppa. När jag hade haft doktorandtjänst 3/4 år efter ca 6-7 år på doktorandutbildning parallellt med heltidsarbete blir det plötsligt ett byte av handledare och inriktning på hela arbetet. Nya regler att handledare skall ha docentkompetens. Tidigare handledare, som jag valt och arbetat med i flera år p.g.a. fackkompetens saknade docentkompetens och valde att sluta när den mer kompetente handledaren kraftigt kritiserade hela arbetet ur vetenskaplig synpunkt och förkastade motsvarande 2 1/2 års heltidsarbete med datainsamling. Jag hade helt följt min första handledares anvisningar och lagt ner ett stort arbete. Jag fick helt enkelt börja om från början igen. Själv visste jag inte att min förre handledare saknade den kompetens som hade behövts för att leda mig i arbetet. detta hade varit bra att veta flera år tidigare. Varudeklaration på handledare vore bra! Det uppstod en kris mellan handledarnas olika synsätt på forskningen. Jag kom mitt i skottlinjen mellan dem. Min nya handledare och jag har inte valt varandra men försöker båda vara professionella. Så jag tror det skall gå bra. Men någon arbetsglädje finns inte kvar. Och hade jag inte stått mitt i en doktorandtjänst hade jag inte valt att bli forskarstuderande fortsättningsvis.

Jag har offrat mycket av mitt familjeliv genom åren och får kasta arbetet i papperskorgen. Vem tar ansvaret för det?" (Kvinna, 41 år eller äldre)

"Ja, mer individuellt , samtidigt med fastställda ramar, som sanktioneras av typ handledarkollegiet på institutionen" (Kvinna, 26-30 år)

"Jag är i stort sett nöjd, rentav mycket nöjd. Något frekventare kontakt med handledaren vore positivt "Man, 41 år eller äldre)

"Jag är idag nöjd med min handledare som är engagerad, visar respekt o.s.v. Har dock haft en annan handledare tidigare, som var helt ointresserad av mitt avhandlingsområde, var omöjlig att få tag på och som inte gav mycket stöd. Av detta har jag lärt mig att ej välja handledare, examinator m.m. efter ämne utan efter personliga egenskaper. Min nuvarande handledare är ej lika insatt i mitt avhandlingsområde som den tidigare, men hjälper mig likväl långt mer.

Sedan inser jag självfallet att doktorander som jag själv kan vara ett problem. Jag bor 35 mil från mitt universitet och jobbar (alldeles för mycket) som lärare på en högskola och har därför svårt att vara forskningseffektiv och tillgänglig jämt. För övrigt tycker jag SULF borde titta lite mer på hur doktorander ute på högskolorna har det" (Kvinna, 31-35 år)

"Mer formella handledningstillfällen. Bättre framförhållning beträffande information som handledaren ger. Ex. nästa vecka på onsdag 10.00 ska vi vara på utbildningsdepartementet - varför inte kläcka ur sig sådant tidigare? Som doktorand undervisar jag, sitter i en massa möten + har familj som inte kan stängas av 4 år för att jag skriver en bok.

Allmänna synpunkter; jag far illa av att se medsystrar som fastnar i fällan med sexuella relationer till sina handledare. Här behövs mer upplysning och krav på handledarna. Relationen doktorand/handledare är ju komplicerad från början. En asymmetrisk maktrelation som förpliktar. Som doktorand är du helt utlämnad. På min institution har det skitit sig i relationer och det är alltid doktoranderna som får sluta eller i bästa fall byta handledare. Det behövs nog ställas krav på forskningsledarna vad gäller samlad kompetens och medvetenhet kring maktrelationer.

Vem står egentligen på doktorandens sida vid konflikter? Vad gäller SULF:s roll så har inte doktorander som målgrupp prioriterats i arbetet. Visst tas bilder från vår vardag fram i SULF-tidningen - men vad görs på den lokala arenan egentligen? Varför inte öka samarbetet med STUFF - som inte heller förstått de villkor vi har - och hur olika det ser ut på teknisk fakultet och fil fak. Forskarutbildningen på min institution är bra kvalitetsmässigt (ämne: pedagogik) och har under senare år arbetats igenom. Det absurda är att få av oss har finansiering (och många har rensats bort p.g.a. det under de 2 senaste åren med hänsyn till förberedelser för den nya proppen) och när man arbetar 100% med undervisning eller projektlaveri + läser 50% forskarutbildning (med vissa kurser som går under hela dagar) + göra egen forskning + delta i konferenser + delta i institutionslivet - då finns risk att man bränner ut sig. Men hade jag inte ställt upp på detta - tror jag heller inte att jag fått chansen till doktorandtjänst som jag har idag, med hjälp av externa medel.

En annan sak; varför åker vissa i gräddfil som forskarstuderande? Vi har kompetensutvecklare (lärare) som inte är behöriga att ens söka forskarutbildning, nivån på studerande i vissa kurser sänks, grupper blir för stora. Vad göra?" (Kvinna, 31-35 år)

"Mer schemalagt men under personligt ansvar och frihet" (Man, 41 år eller äldre)

"Mer strukturerad - formaliserad. Svårt för de som har otur med handledare" (Man, 41 år eller äldre)

"Mer tid för varje doktorand" (Kvinna, 36-40 år)

"Märklig fråga. På 1000 olika sätt, naturligtvis" (Kvinna, 31-35 år)

"Nej, jag trivs bra med min handledning och jag väljer själv i stor utsträckning hur vår relation ser ut och hur ofta vi tar kontakt.

\*Jag tycker gott att SULF kan ägna sig mer åt doktorandernas verksamhet och problem, inte minst genom SULF-tidningen.

\*Mer gemensamma doktorand-konferenser och liknande. (Jag har aldrig blivit inbjuden till någon.)

\*Mer tips i SULF-tidningen av typen billiga bokhandlare på Internet, stipendier, o.s.v. Tidningen bör fungera som en allmän informationskanal till oss inom universitetsvärlden, inte bara som ett mesigt tyckerforum för olika gubbar (och ska vi ha debatt, så se för guds skull till att strama upp den lite, d.v.s. vässa inslagen och gör dem tydligt argumentativa).

\*Mer om jämställdhetsproblemen i universitetsvärlden (inte minst vad gäller doktorander) Detta är en stridsfråga på många institutioner (antagande av jämställdhetsplan o.s.v.) OBS att de viktiga frågorna inte handlar bara om löner och tjänsteställning, utan om könsroller på arbetsplatsen. Hur man blir bemött som kvinna, vilka förväntningar som ställs, osv, osv." (Kvinna, 26-30 år)

"Personligen har jag en mycket bra relation med min handledare. Generellt anser jag att en handledare inte borde kunna flytta utomlands, utan att försöka kunna ge garantier att handledningen inte påverkas negativt av detta. Jag har på nära håll sett hur doktorander far illa när handledaren flyttar och därmed i stort omöjliggör en vettig handledning för sina studenter. Det måste vara en mardröm att bli lämnad åt en e-post handledning, med den fördröjning i interaktion som det innebär och frånvaro av direktkontakt. Att diskutera med ngn mellan fyra ögon har oersättliga värden, en levande interaktion som är svår att ersätta med skriftlig kommunikation" (Man, 31-35 år)

"På vår institution har FUK tagit ett stort kliv framåt på forskarutbildningen. Vi har flera forskargrupper där doktorander samlas kring gemensamma forskningsteman samt seminarier med varierande innehåll samt infört biträdande handledare. Man håller just nu på att utvärdera och förbättra detta kvalitetsprojekt. Mkt bra!" (Kvinna, 36-40 år)

"Saknar en miljö kring forskningen och menar att det är en handledares uppgift att bl.a. medverka till detta" (Kvinna, 31-35 år)

"T.ex. upprätta en studieplan och kontrakt för handledning, upprätta schema för handledarträff en gång per månad minst. Ställa krav på att handledare

1) läser materialet doktoranden skriver

2) åtar sig att regelbundet kontakta doktoranden

3) hjälper doktoranden att slippa mer undervisning än max 20% under tid som doktoranden har doktorandtjänst (undertecknad har ålagts undervisning om ca 100 timmar utöver 20%-gränsen årligen)" (Kvinna, 36-40 år)

"Tydligare och intensivare handledning med handledare nummer två (eller någon ytterligare). Mindre med handledare 1" (Man, 26-30 år)

"Urvalet av vilka handledare man kan välja borde vara ett annat! Jag och min handledare är diametralt olika i vetenskapssyn, sätt att se på disciplinen, i vilka böcker vi läser, i livsstil, form av livserfarenhet, forskningsagenda, kollegial kontext, motivation och mål. God vilja, vänlighet och handledarerfarenhet räcker långt - men det är klart att jag saknar kvinnliga förebilder och seniorforskare som får mig att känna mig hemma inom forskningen. Jag har skaffat mig en informell extra- handledare i USA. Hon har publicerat mycket, tar med mig på konferenser bara för inbjudna, är ett namn att luta sej emot. Hon har dock ej betalt för att handleda mig och har ännu mindre inblick i min avhandlingsdesign än min handledare. Dock känner hon till mer om min personliga, känslomässiga forskningssituation, peppar mig, kommer med karriärtips och personliga kontakter - där är hon generös - och vi umgås privat. Trevligt" (Kvinna, 26-30 år)

"Vi är många doktorander på högskolor som har handledaren på ett moderuniversitet. Av detta följer att handledning på distans inte blir lika bra som om doktorand och handledare fanns på samma institution" (Man, 41 år eller äldre)

## Teknisk fakultet

"\* en nyanställd doktorand bör informeras om att hon/han skall läsa kurser under det första året som doktorand. Orsaken är att man som doktorand inte kommer in i sitt projekt första året. Därför bör den läsa kurser för att inte ha kastat bort ett år i onödan.

\* en nyanställd doktorand bör ha en sub-handledare som hjälper doktoranden med administrativa problem, t.ex. fylla i reseräkningar, semesteransökningar, hur brev postas, rutiner på avdelningen, introducerar i lab-miljön etc.

\*Handledaren skall styra doktoranden hårt i början för att sedan släppa på tyglarna.

\*Handledaren skall sätta upp delmål för doktoranden, t.ex. beting á 2-3 månader.

\*Ingen doktorand bör få anställas om inget projekt finns för denne. Det är dödsdömt att börja som doktorand utan att denne vet vad den kommer att göra" (Kvinna., 26-30 år)

"Det ekonomiska beroendet skulle kunna vara annorlunda. Min handledare hade mig på lösa pengar under en lång tid, utom en månad då jag behövdes för undervisning, under vilken tid jag anställdes som forskningsingenjör.

Vid anställningens slut kom man på att det var olagligt att ha mig på lösa pengar igen. Då gjorde man en 'deal' med naturvetenskapliga fakulteten, så att jag fick utbildningsbidrag där, betalat med en transaktion från min avdelning på teknisk fakultet. Detta var möjligt p.g.a. att jag tidigare påbörjat doktorandstudier på naturvetenskaplig fakultet men mitt arbete här inte ledde någon vart; jag skrevs helt enkelt tillbaka dit. Efter ett och ett halvt år tyckte min handledare att jag kanske borde lic:a - och lämna forskningen - helt mot min vilja. Då anställdes jag med tidsbegränsning på ett halvt år, vilket man inte ville förlänga.

Nu har jag licat, men står p.g.a. mina anställningsförhållanden utan A-kassa, och har svårt att få arbete, eftersom jag alltid måste motivera varför jag licat och inte doktorerat. Det värsta är, att min avhandling är bra; det är inget fel på min arbetsinsats. detta är omdömet från flera utomstående forskare, vilket inte känns klokt. Men jag orkar inte bråka - visst finns det juridiskt sett förtur till återanställning, men vem orkar efter alla strider kriga för sin rätt?

Jag vill också framföra kritik mot följande missförhållanden på den avdelning jag kommer ifrån

1) Det finns bara två forskare på institutionen som handleder doktorander (ca 15-20 stycken). Professorn som reser väldigt mycket och då har svårt att handleda, har hand om majoriteten.

2) Både doktorander och postdocs finansieras i största (och längsta) möjliga mån på stipendier, även när det utlovats tjänst.

3) Löneförhöjning efter ett visst antal (enl. avtal) poäng uteblir systematiskt

4) Löneskillnaderna är stora mellan doktorander som varit där lika länge och vissa får tjänst före andra.

5) Man är mycket glad för att ta in arbetskraft från andra länder. Dessa projektarbetare kräver mycket av doktorandernas tid för handledning, något som man förutsätts ställa upp med men aldrig får något tack för.

6) Doktorander sparkas ut tidigare och tidigare. När jag började - hösten 1995 - var planerad disputation satt till år 2000 -2001. Ett år senare sa man till mig att jag skulle sikta på att vara klar 1998. En kille tvingas ut i juni efter drygt tre år.

7) En doktorand har arbetat delvis på ett företag (1 år) som kräver patent på arbetet. Denna doktorands avhandling blir väldigt mager då dessa resultat räknas bort, men får ingen extra tid att tillgodoräkna sig. Vill också påpeka att samtliga de här **MISSFÖRHÅLLANDENA** var upptagna i en skrivelse, som doktoranderna satte upp förra hösten, men aldrig vågade

/orkade skicka iväg till universitetets styrelse som det var tänkt, eftersom ingen orkade driva det här bredvid sina doktorandstudier" (Kvinna, 26-30 år)

"Det skulle vara önskvärt men är nog svårt eftersom handledaren sitter på sin position p.g.a. sina vetenskapliga meriter och ej sin skicklighet som arbetsledare. Finns dock kurser i handledning/ utvecklingssamtal hos oss (LTH). Borde alla handledare gå" (Kvinna, 26- 30 år)

"En mall för struktur på studieplan borde ha funnits. Samt kurskatalog med doktorandkurser - då hade vi tillsammans kunnat lägga upp en mer stringent plan" (Kvinna, 31-35 år)

"Mer reglerad" (Kvinna, 31-35 år)

"Mot gemensamma mål, inte slav-chef förhållande" (Man, 26-30 år)

"Större anställningstrygghet skulle göra beroendet av handledaren något mindre. Alla (nya) doktorander borde få en mentor (som inte är handledaren), helst från annan avdelning" (Kvinna, 26-30 år)

## SLU

"Ja. Möte en gång i veckan där vi diskuterar mitt arbete och inte hans dator t.ex. Öppnare relation skulle hjälpa tror jag. Eftersom jag är i slutfasen arbetar jag inte med relationen längre. Det får vara. Det får gå som det går, och det går nog bra" (Kvinna, 31-35 år)

"Handledargrupp där olika kompetensområden är representerade.

Regelbundna möten, uppföljning från universitetets/fakultetens sida att kontakten fungerar, att handledaren är kompetent och har egenskaper som gör personen lämplig som handledare, dvs personliga egenskaper är lika viktiga som fackkunskaper" (Kvinna, 31-35 år).